



PABLO PICASSO – DIETRICH KLINGE

Die Galerie Boisserée ist Mitglied im:



Kunsthändlerverband Deutschland (KD) e.V.



Bundesverband Deutscher Galerien und Kunsthändler (BVDG) e.V.



The International Fine Print Dealers Association (IFPDA)

PABLO PICASSO

DIETRICH KLINGE

"Nicht nach der Natur arbeite ich, sondern vor der Natur, mit ihr."
Pablo Picasso

"Hinter jedem Bild steht ein anderes Bild.
Was die Leute suchen ist der Reiz der Identifikation mit dem ersten,
nicht jedoch das andere Bild hinter dem dargestellten."
Dietrich Klinge

"Die Inspiration existiert, aber sie muss dich bei der Arbeit finden."
Pablo Picasso

"Die Endlichkeit im zeitlichen Jetzt des Bildhauers
transformiert sich in die potentielle Unendlichkeit der Plastik."
Dietrich Klinge

ISBN 978-3-938907-66-5

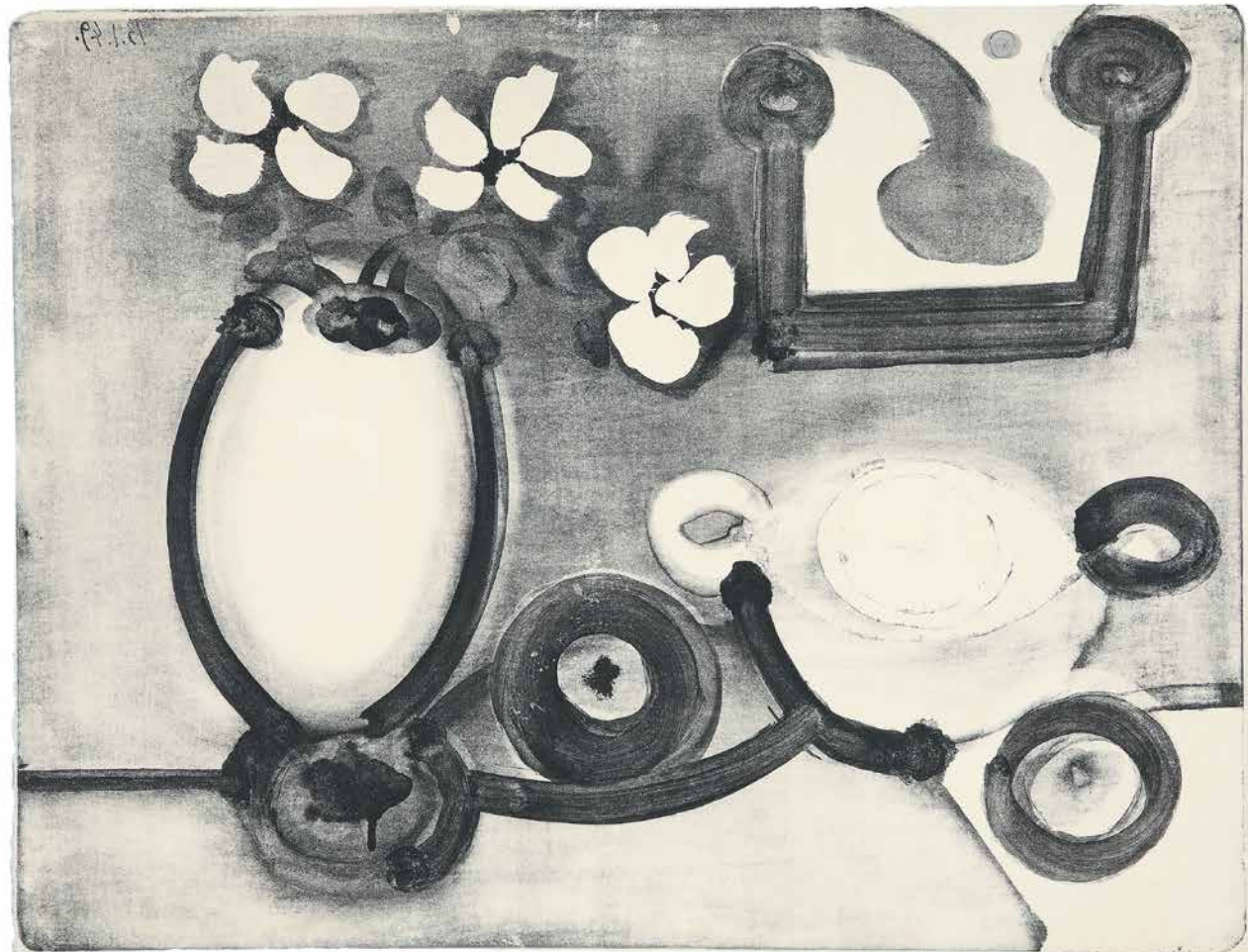
Katalogumschlag:

53. Pablo Picasso, "Le déjeuner sur l'herbe" / "Le déjeuner sur l'herbe, d'après Manet.I",
Farblinolschnitt 13.03.1962/1963, Bloch 1027, Baer 1287 V B.b

[25280]

62. Dietrich Klinge, "Daphne XI", Bronze 2017

[25540]



PABLO PICASSO

(Málaga 1881 – 1973 Mougins)

DIETRICH KLINGE

(geb. 1954 Heiligenstadt)

GRAPHIK – SKULPTUREN

GALERIE

BOISSERÉE

J. & W. BOISSERÉE GMBH
GESCHÄFTSFÜHRER JOHANNES SCHILLING
UND MAG. RER. SOC. OEC. THOMAS WEBER
DRUSUSGASSE 7-11
D - 50667 KÖLN
TEL. +49 - (0)2 21 - 2 57 85 19
FAX +49 - (0)2 21 - 2 57 85 50
galerie@boisseree.com
www.boisseree.com

1. Pablo Picasso, "Nature morte au vase de fleurs" (Stilleben mit Blumenvase), Lithographie, 1. Zustand 13.01.1949,
49,8 x 65,5 cm, Auflage 6 Exemplare, Mourlot 146

[25592]

Pablo Picasso – Dietrich Klinge **Graphik – Skulpturen**

Die Werke von Dietrich Klinge (geb. 1954 Heiligenstadt) und Pablo Picasso (Málaga 1881 – 1973 Mougins) sind feste Bestandteile des Ausstellungskanons und der Publikationen der Galerie Boisserée. Erstmals werden die Plastiken Klinges und Arbeiten aus dem unerschöpflichen graphischen Werk Picassos in einer gemeinsamen Ausstellung in den Galerieräumen zu sehen sein. Der vorliegende Katalog und das Konzept der Ausstellung selbst laden dazu ein, den Werkintentionen und Themen dieser beiden Künstler nachzuspüren. Auf dem Weg durch die Ausstellung offenbaren sich dem Betrachter die künstlerische Schaffenskraft und die Singularität beider Künstler und gleichzeitig eröffnet sich die Möglichkeit, Parallelen sowohl zwischen den einzelnen Arbeiten als auch zwischen den künstlerischen Positionen zu ziehen. Die Ausstellung ist weniger eine konstruierte Gegenüberstellung von skulpturalen und graphischen Arbeiten, sondern vielmehr die Initiierung eines Gesprächs, im Verlaufe dessen sich Gemeinsamkeiten und Unterschiede feststellen lassen.

Die Eigenschaft der Dialogbereitschaft ist den Figuren aus Klinges Atelier vielleicht in besonderer Weise immanent. Besucht man eine seiner Ausstellungen, so hat man nicht das Gefühl, dass hier Skulpturen gezeigt werden. Vielmehr hat man den Eindruck, die Skulpturen stünden schon immer an diesem Ort, als wäre der Ausstellungsraum ihr angestammter Platz. Sobald eine Arbeit von Klinge ihre Position einnimmt, geht sie eine Beziehung mit der räumlichen Umgebung ein. Die ausgestellten Arbeiten bespielen den Raum nicht einfach, etwa, um gesehen zu werden, sondern lassen dem Raum eine breite Akzeptanz seiner Funktion oder Geschichte zukommen. Dies führt dazu, dass die Ausstellungen mit Klinges Arbeiten, unabhängig davon, ob sie innen oder im Außenraum stattfinden, von den Besuchern als ausgesprochen harmonisch und bereichernd empfunden werden. Zunächst ist das in hohem Maße das Verdienst der so einprägsamen Plastiken selbst, zu gleichen Anteilen aber auch das des Künstlers. Denn Klinge ist als Künstler von der ersten Werkidee an bis hin zur Ausstellungs-gestaltung aufs Engste mit seinem Werk verwoben. Blickt man auf die künstlerische Arbeit Picassos, so findet sich hier eine erste Parallele. Picasso, der ein kunsthistorisch einzigartiges und reichhaltiges Gesamtwerk hinterlassen hat, erarbeitete unterschiedlichste Stile und befasste sich mit vielfältigen künstlerischen Techniken. Herausragend dabei ist jedoch, dass Picasso sich jede der von ihm praktizierten Techniken vollumfänglich zu eigen machte. Er war, wie auch Klinge, in jeden Arbeitsschritt und in jede Phase der Bildwerdung involviert. Diese enge Verbundenheit mit dem Werkprozess mag nun bei einer Zeichnung oder einem Gemälde als sehr nachvollziehbar, ja alternativlos erscheinen. Das künstlerische Arbeiten mit den verschiedenen graphischen Techniken jedoch ist weitaus komplexer. Oftmals gestaltet sich das so, dass der Künstler kreativ arbeitet, während die handwerkliche Ausführung einem Spezialisten, also dem Drucker zufällt. Natürlich sind auch die graphischen Arbeiten Picassos in enger Zusammenarbeit mit seinen jeweiligen Druckern entstanden, aber Picasso involvierte sich in jeden Arbeitsschritt derart, dass er die jeweilige Technik fortentwickeln und auf einen neuen Stand erheben konnte. Im Übrigen arbeitet auch der Bildhauer Klinge graphisch, da die plane Fläche des Papiers einen Gegenpart zu seinen dreidimensionalen Werken bildet. Er praktiziert die Erarbeitung sowohl seiner Graphiken als auch seiner Plastiken in derselben intensiven, durchdringenden Art und Weise wie es Picasso getan hatte. Die Idee, deren Umsetzung in

ein Holzmodell, alle für den Bronzeguss erforderlichen Arbeitsschritte und zum Abschluss die handwerklich wie künstlerisch herausfordernde Arbeit des Patinierens: alles stammt von Klinges Hand und ist auch das Ergebnis der vertrauensvollen Verbindung mit seiner Gießerei. Klinge verbindet uns vertraute, menschlich anmutende Körperteile mit erweiterten Formen, mit fremdartigen Teilen, mit unterschiedlichsten Strukturen von Holz, seien es grobe Scheite, sich rankende Äste, Rinde oder verbrannte Strukturen. So entstehen neuartige „Wesen“, die wir keiner uns bekannten Kategorie zuordnen können. Das löst Staunen aus und Neugierde, Interesse an dem Fremden, in dem uns wiederum so viel Vertrautes begegnet. In dem wir zutiefst menschlichen Erfahrungen nachspüren können: Verlust, Angst, Trauer, Hoffnung. Grundlegende, körperliche Begegnungen mit Weiblichkeit und Männlichkeit, von gegenseitiger Anziehung und Rückbesinnung auf sich selbst. Immer wieder sieht Klinge auf das zurück, was war. Sein Interesse und sein Wissen an dem was unsere Kultur geformt hat, Wissenschaft, Literatur, Kunstgeschichte, sind tief und profund. Archaische Stammeskunst trägt genauso zu seiner künstlerischen Basis bei wie die antike Mythologie. Bereits in sehr frühen Arbeiten Picassos zeigt sich ebenfalls der Einfluss der Antike, die Kenntnis iberischer oder ozeanischer Skulptur lassen später seine Formen tektonischer werden. Er erarbeitete Variationen zu den Arbeiten früherer Künstler, beispielsweise zu Werken beider Lucas Cranach, voll stilistischer Freiheit und künstlerischer Souveränität. Einen klaren Bezug zur antiken Mythologie schafft Picasso mit Figuren wie dem immer wiederkehrenden Minotaurus, aber auch mit den Faunen und Kentauren. Seine Radierungen zu den Metamorphosen von Ovid erscheinen wie eine moderne Illustration dieser Dichtungen. Wenn Klinge mit seinem Werkzyklus „Daphne“ ebenfalls auf Ovid zurückgreift, so bereitet das Schicksal dieser mythologischen Gestalt dem Künstler den Boden, auf dem er das skulpturale wie literarische antike Wesen zeitgenössisch interpretiert. Er thematisiert damit das menschliche Urthema von Werden und Vergehen, was aber auch dem Stierkampf innewohnt, der in Picassos Werk eine so tragende Rolle übernimmt.

Beiden Künstlern ist es gemein, gültige, überkommene Formen oder Figuren infrage zu stellen, zu verändern und ihre Anschauung zu erweitern. Die teilweise radikal erneuerten Ansichten von eigentlich Gewohntem erschweren für beide Künstler die so gern bemühte Zuordnung zu einem kunsthistorischen Stil oder die direkte Vergleichbarkeit mit anderen Künstlern. Frei von derlei Kategorien wollen sie schaffen, sich und ihr Werk weiterentwickeln, es zeigen. In aller Virtuosität entstehen ihre Arbeiten auch unter dem Einfluss der gewählten künstlerischen Techniken. Beide Künstler sehen voller Neugierde zurück auf Gewesenes, schaffen starke Bezüge zwischen Verganem und ihrer jeweiligen zeitgenössischen Aktualität, vor allem indem sie sich selbst so unauflösbar mit ihren Werken verbinden. Am Ende sehen sie voller Vitalität auf die sinnliche Mannigfaltigkeit des Menschseins selbst, sind getragen von Hoffnung und Freiheit und dabei stets verortet in ihrem jeweiligen Jetzt und Dasein.

Antonia Lindner; Galerie Boisserée



2. Pablo Picasso, "Portrait de Dora Maar au chignon. II" (Dora Maar mit Haarknoten),
Kaltnadelradierung Oktober 1936/1960/1961, 50,5 x 40,5 cm, Pr. 34,8 x 24,8 cm, sign., Bloch 292, Baer 612 C.a. (von D)
[25184]



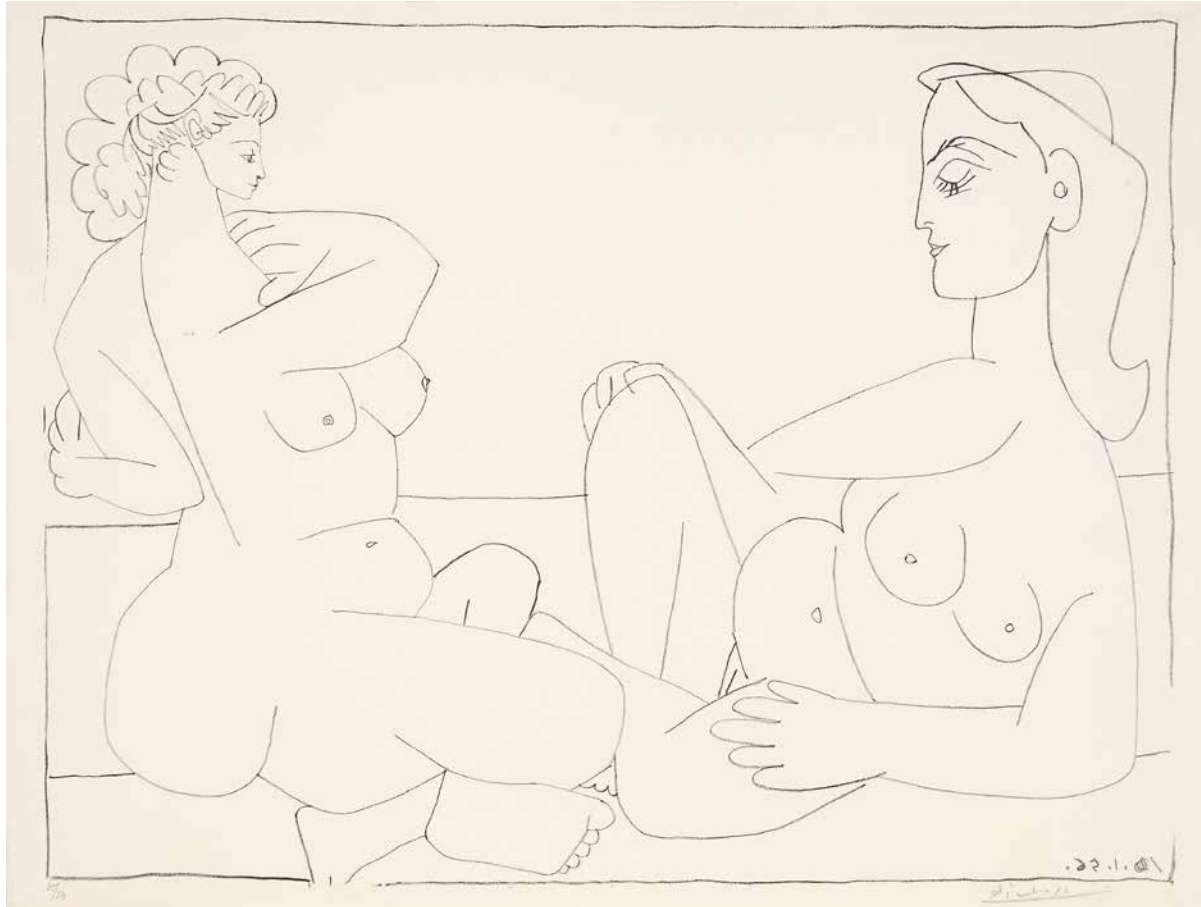
3. Dietrich Klinge, "Kopf 260", Bronze 2018,
23,5 cm, sign., num., dat., Auflage 9 Exemplare
[25599]



4. Dietrich Klinge, "Kopf 255", Bronze 2017,
44,5 cm, sign., num., dat., Auflage 6 Exemplare
[25600]



5. Pablo Picasso, "Françoise", Lithographie 14.6.1946,
65 x 49,5 cm, Abb. 63 x 48 cm, sign., num., Auflage 55 Exemplare, Bloch 401, Mourlot 45
[23892]



6. Pablo Picasso, "Deux femmes sur la plage" (Zwei Frauen am Strand), Lithographie 10.01.1956,
50 x 66 cm, Abb. 47 x 62 cm, sign., num., Auflage ca. 55 Exemplare, Bloch 789, Mourlot 273

[23221]



7. Dietrich Klinge, "Enopie XII", Bronze 2009,
143 cm, sign., num., dat., Auflage 6 Exemplare

[25538]



8. Pablo Picasso, "Grand nu de femme" (Großer weiblicher Akt) "Grand nu dansant" (Großer tanzender Akt),
Farblinolschnitt (6. und endgültiger Zustand) 04.03.1962/1963, 75,2 x 62 cm, Abb. 64 x 52,9 cm, sign., bez.,
Auflage ca. 70 Exemplare, Bloch 1085, Baer 1309 VI B.b.
[25305]



9. Dietrich Klinge, "Äponie II", Bronze 2000,
93,5 cm, sign., num., dat., Auflage 6 Exemplare
[25536]



10. Dietrich Klinge, "Figur 396", Bronze 2018,
12,1 cm, sign., num., dat., Auflage 9 Exemplare
[25561]



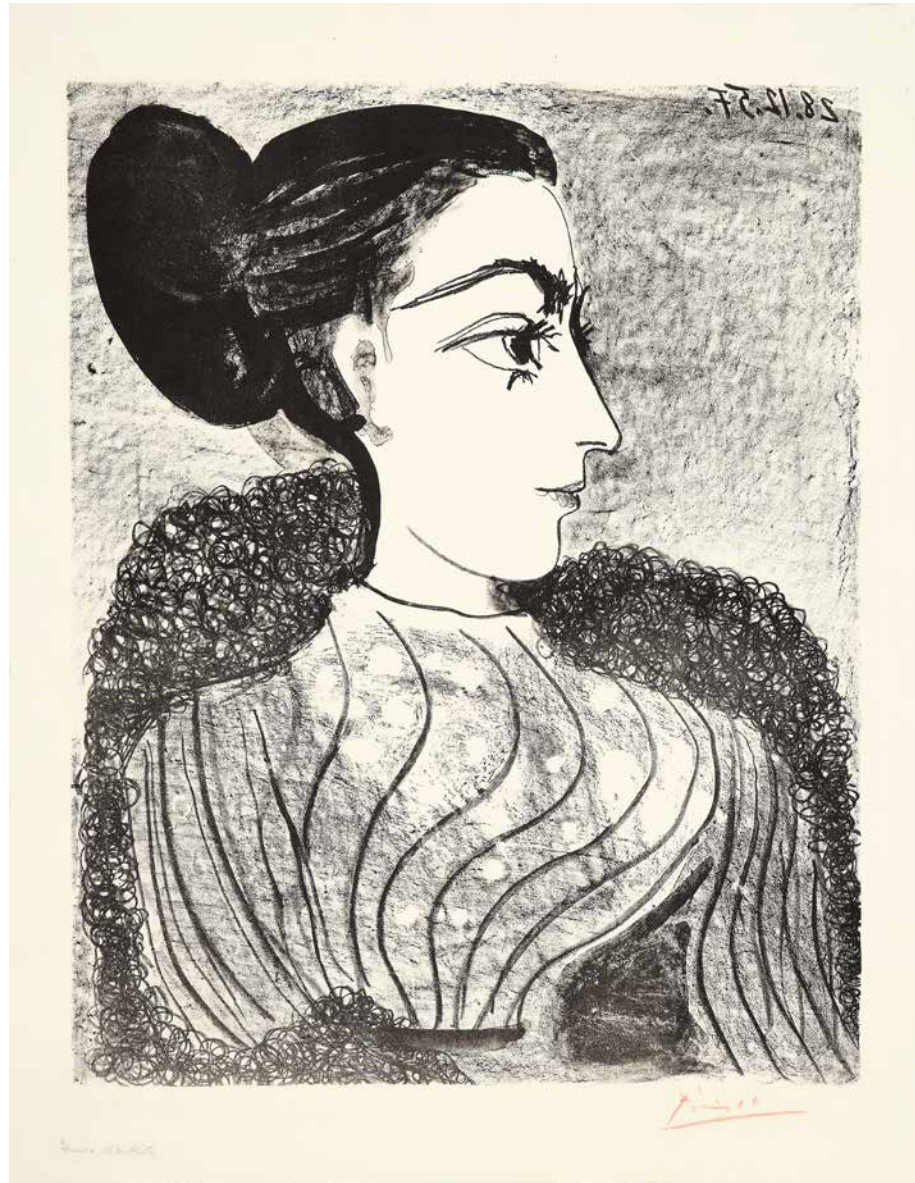
11. Pablo Picasso, ohne Titel, Blatt 273 der Suite 347, Aquatintaradierung und Kaltnadel 13./15.08.1968,
25 x 32,7 cm, Pr. 9 x 11,8 cm, sign., bez., Auflage ca. 50 Exemplare, Bloch 1753
[25284]



12. Pablo Picasso, "La pose nue" (Nacktes Modell), Lithographie 18.03.1954,
65,5 x 50,2 cm, Abb. 54 x 37,4 cm, sign., bez., Auflage ca. 55 Exemplare, Bloch 761, Mourlot 255
[25298]



13. Dietrich Klinge, "Figur 400", Bronze 2018,
14 cm, sign., num., dat., Auflage 9 Exemplare
[25546]



14. Pablo Picasso, "Femme au chignon" (Frau mit Haarknoten), Lithographie, 1. Zustand 28.12.1957, 65,5 x 50,5 cm, Abb. 55,5 x 44 cm, sign., bez., Auflage ca. 55 Exemplare, Bloch 853, Mourlot 310
[25301]



15. Dietrich Klinge, "Kopf 144", Bronze 2001, 39,5 cm, sign., num., dat., Auflage 9 Exemplare
[25558]



16. Dietrich Klinge, ohne Titel (Jaan), Bronze 2002,
177 x 47 cm, sign., num., dat., Auflage 6 Exemplare
[23359]



17. Pablo Picasso, "Tête de femme" (Frauenkopf) "Jeune femme de face" (Junge Frau von vorn),
Lithographie 06.11.1963, 65,5 x 50 cm, Abb. 62,5 x 46,5 cm, Auflage 11 Exemplare, Mourlot 395
[11437]



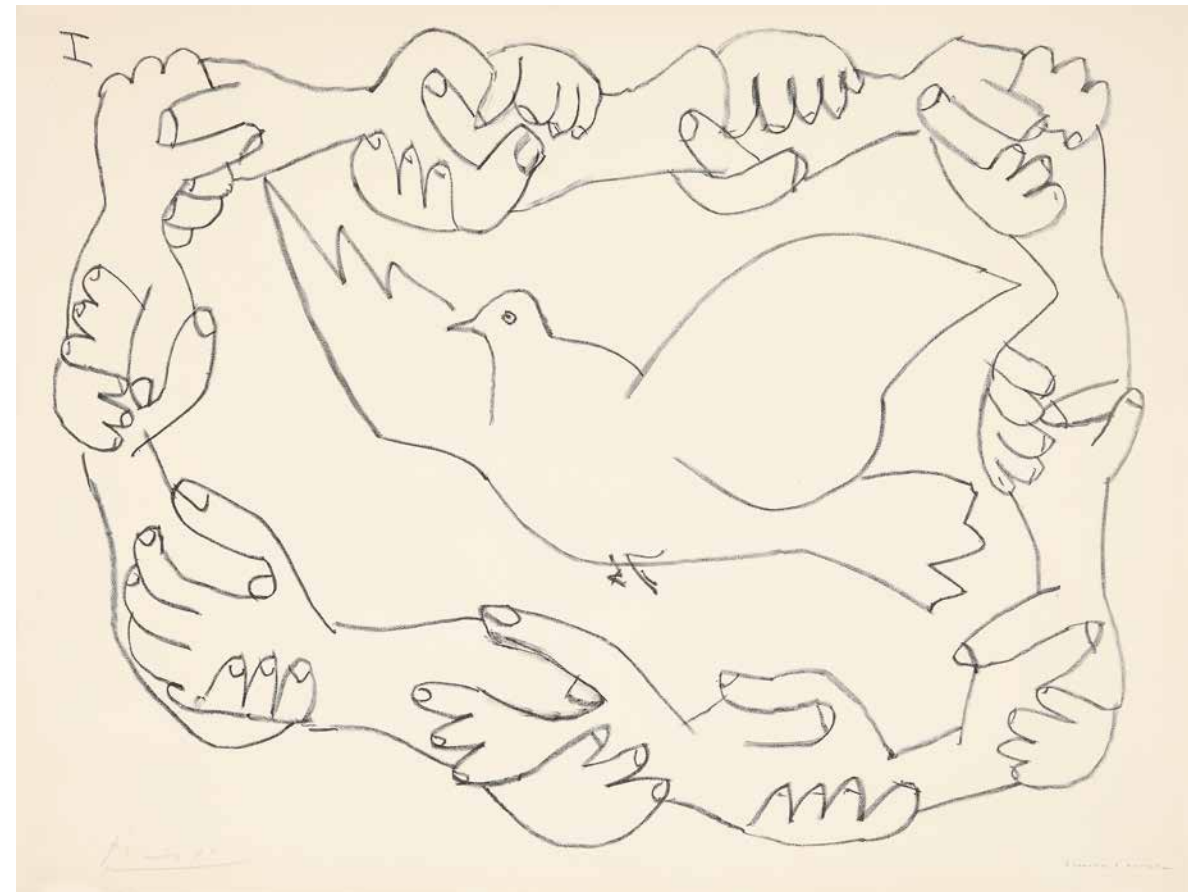
18. Pablo Picasso, "Le peintre et son modèle" (Der Maler und sein Modell), Farblithographie 25./30.03.1954,
57 x 77 cm, Abb. 50 x 64 cm, sign., num., Auflage 55 Exemplare, Bloch 765, Mourlot 262
[25300]



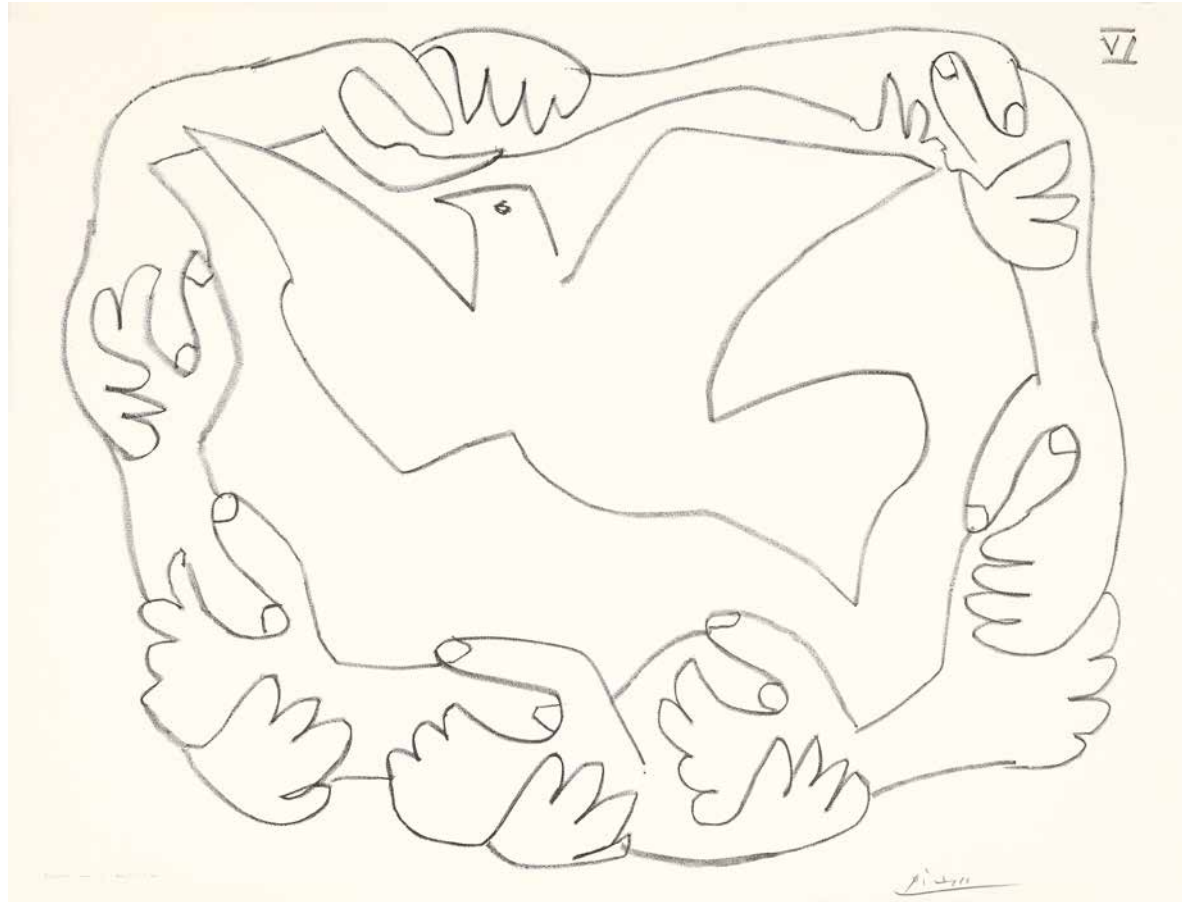
19. Dietrich Klinge, "Figur 393", Bronze 2018,
12,5 cm, sign., num., dat., Auflage 9 Exemplare
[25544]



20. Dietrich Klinge, "Hand 29-30 (Frühling)", Bronze XY,
36,3 x 49,8 x 25,5 cm, sign., num., dat., Auflage 9 Exemplare
[25559]



21. Pablo Picasso, "Les mains liées I" (Die verschränkten Hände I), Lithographie 25.09.1952,
50,2 x 66,2 cm, Abb. 46 x 61,3 cm, sign., bez., Auflage ca. 55 Exemplare, Bloch 708, Mourlot 210
[25294]



22. Pablo Picasso, "Les mains liées IV" (Die verschränkten Hände IV), Lithographie 25.09.1952, 50,3 x 66 cm, Abb. 47 x 60 cm, sign., bez., Auflage ca. 55 Exemplare, Bloch 711, Mourlot 213
[25297]



23. Dietrich Klinge, "Hand 109-110", Bronze 2020, 36 cm, sign., num., dat., Auflage 9 Exemplare
[25554]



24. Pablo Picasso, "Les deux tourterelles doubles" (Die zwei doppelten Turteltauben), Farblithographie in Violett und Gelb 29.06.1946
49,8 x 65,5 cm, Abb. 35,5 x 44,5 cm, sign., Auflage ca. 30 Exemplare, Bloch 407, Mourlot 51

[25287]



25. Dietrich Klinge, "Figur 284", Bronze 2015,
27,9 x 21,6 x 18,7 cm, sign., num., dat., Auflage 9 Exemplare

[25549]



26. Pablo Picasso, "Les deux tourterelles, I" (Die zwei Turteltauben, I), Farblithographie in Violett 29.06.1946, 50 x 65,5 cm, Abb. 34 x 43 cm, sign., num., Auflage ca. 30 Exemplare, Bloch 405, Mourlot 49

[21547]



27. Pablo Picasso, "Les deux tourterelles, II" (Die zwei Turteltauben, II), Farblithographie in Gelb 29.06.1946, 50 x 65,5 cm, Abb. 35 x 45 cm, sign., num., Auflage ca. 30 Exemplare, Bloch 406, Mourlot 50

[21548]



28. Dietrich Klinge, "Torso Enopie II", Bronze 2005/2006,
88,5 cm, sign., num., dat., Auflage 6 Exemplare
[25539]



29. Pablo Picasso, "Nu assis, de profil" (Sitzender Akt, im Profil), Lithographie 11.05.1947,
50 x 65,8 cm, Abb. 46 x 60 cm, sign., num., Auflage 55 Exemplare, Bloch 454, Mourlot 103
[25290]



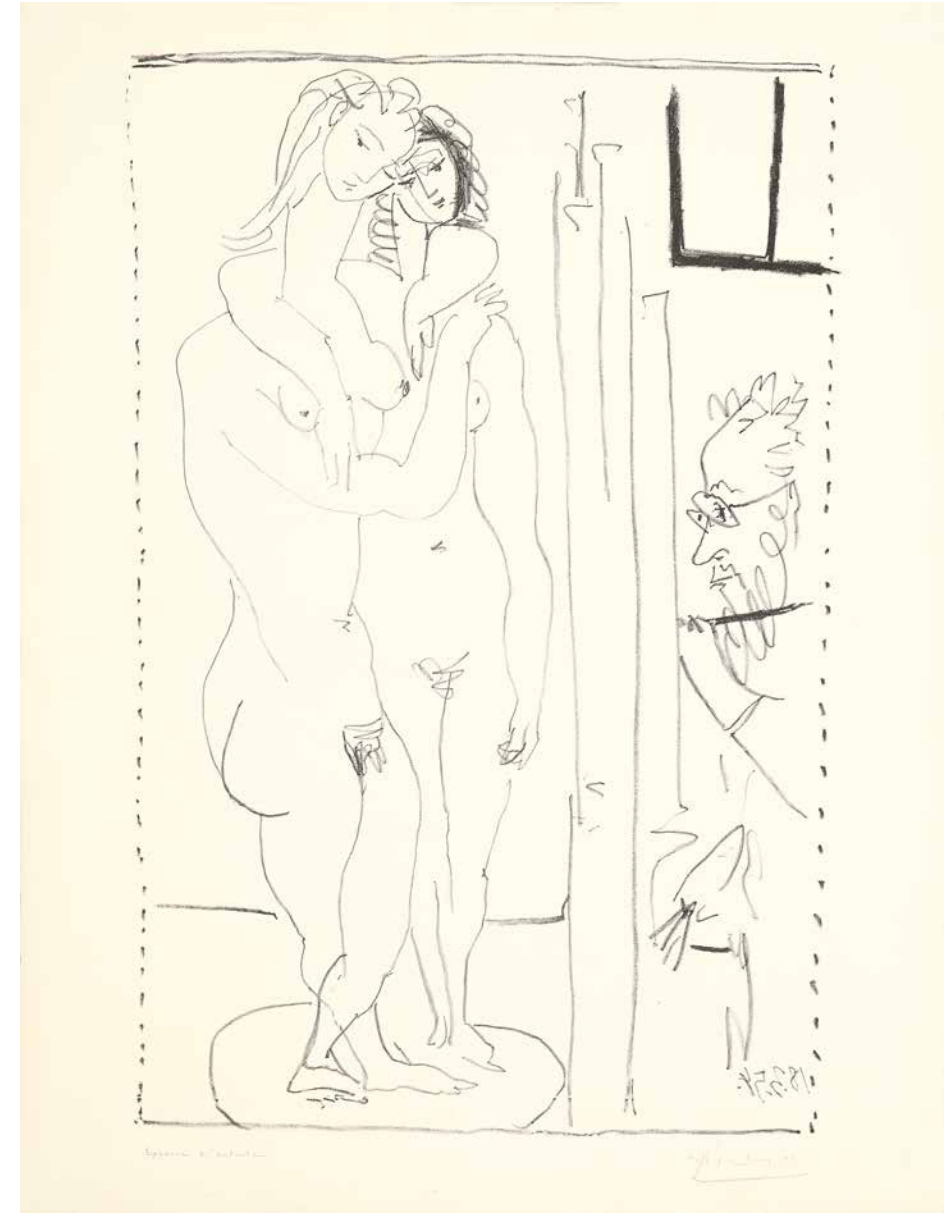
30. Pablo Picasso, "Les mains liées III" (Die verschränkten Hände III), Lithographie 25.09.1952, 50,3 x 66 cm, Abb. 45 x 60 cm, sign., bez., Auflage ca. 55 Exemplare, Bloch 710, Mourlot 212
[25296]



31. Dietrich Klinge, "Fragment 7 tomoé" (Autokatalyse VIII, Hambacherin), Bronze 2019/2020, 99 cm, sign., num., dat., Auflage 6 Exemplare
[25422]



32. Dietrich Klinge, "Figur 432", Bronze 2020,
33 cm, sign., num., dat., Auflage 9 Exemplare
[25547]



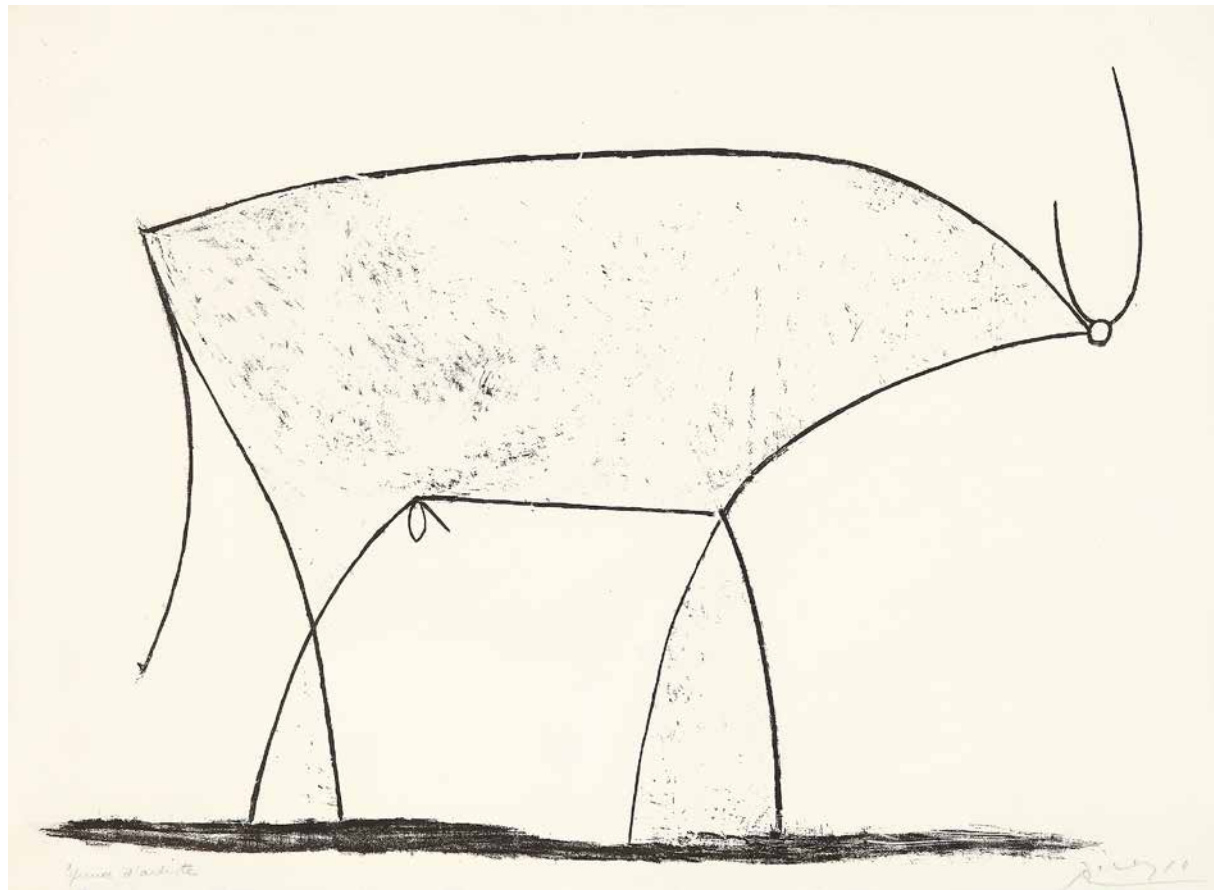
33. Pablo Picasso, "Les deux modèles nus" (Zwei nackte Modelle), Lithographie 18.03.1954,
65 x 49,7 cm, Abb. 58 x 37 cm, sign., bez., Auflage ca. 55 Exemplare, Bloch 762, Mourlot 256
[25299]



34. Pablo Picasso, "Faune aux branchages" (Faun zwischen Zweigen), Lithographie 10.03.1948,
76,5 x 56,5 cm, Abb. 66 x 52,5 cm, sign., bez., Auflage ca. 55 Exemplare, Bloch 520, Mourlot 113
[25289]



35. Dietrich Klinge, "Kopf 241", Bronze 2014,
27 cm, sign., num., dat., Auflage 9 Exemplare
[25550]

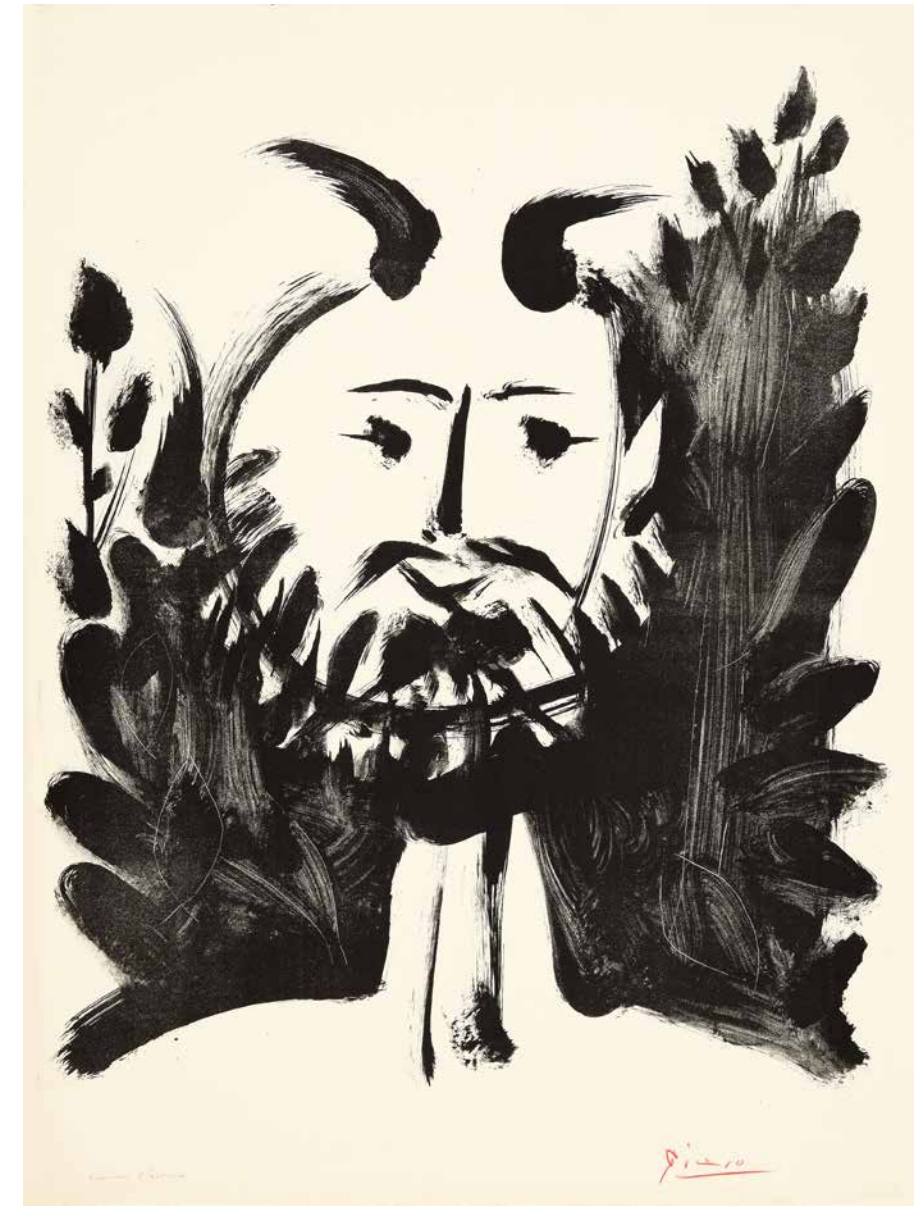


36. Pablo Picasso, "Le Taureau" (Der Stier), Lithographie (11. und letzter Zustand) 17.01.1946,
32,5 x 44,4 cm, Abb. 29 x 40,5 cm, sign., bez., Auflage 69 Exemplare, Bloch 389, Mourlot 17
[25286]





37. Dietrich Klinge, "Oiphe II", Bronze 2019,
242 cm, sign., num., dat., Auflage 6 Exemplare
[25543]



38. Pablo Picasso, "Faune souriant" (Lächelnder Faun), Lithographie 10.03.1948,
76,3 x 56,4 cm, Abb. 66 x 53 cm, sign., bez., Auflage ca. 55 Exemplare, Bloch 519, Mourlot 112
[25288]



39. Pablo Picasso, ohne Titel, Blatt 272 der Suite 347, Aquatintaradierung und Kaltnadel 13./15.08.1968,
25 x 32,5 cm, Pr. 9 x 11,8 cm, sign., bez., Auflage ca. 50 Exemplare, Bloch 1752
[25283]



40. Dietrich Klinge, "Figur 356-357", Bronze 2016,
22,5 cm, sign., num., dat., Auflage 9 Exemplare
[25548]



41. Pablo Picasso, "Mère et enfants" / "Françoise, Claude, Paloma: La lecture et les jeux. III" (Mutter und Kinder) / (Françoise Claude, Paloma: die Lektüre und die Spiele. III), Radierung 16.01.1953/ 30.10.1960, 37,2 x 46,7 cm, Pr. 25,9 x 30,7 cm, sign., dat., bez., Auflage 73 Exemplare, Bloch 736, Baer 902 A.b.

[24891]



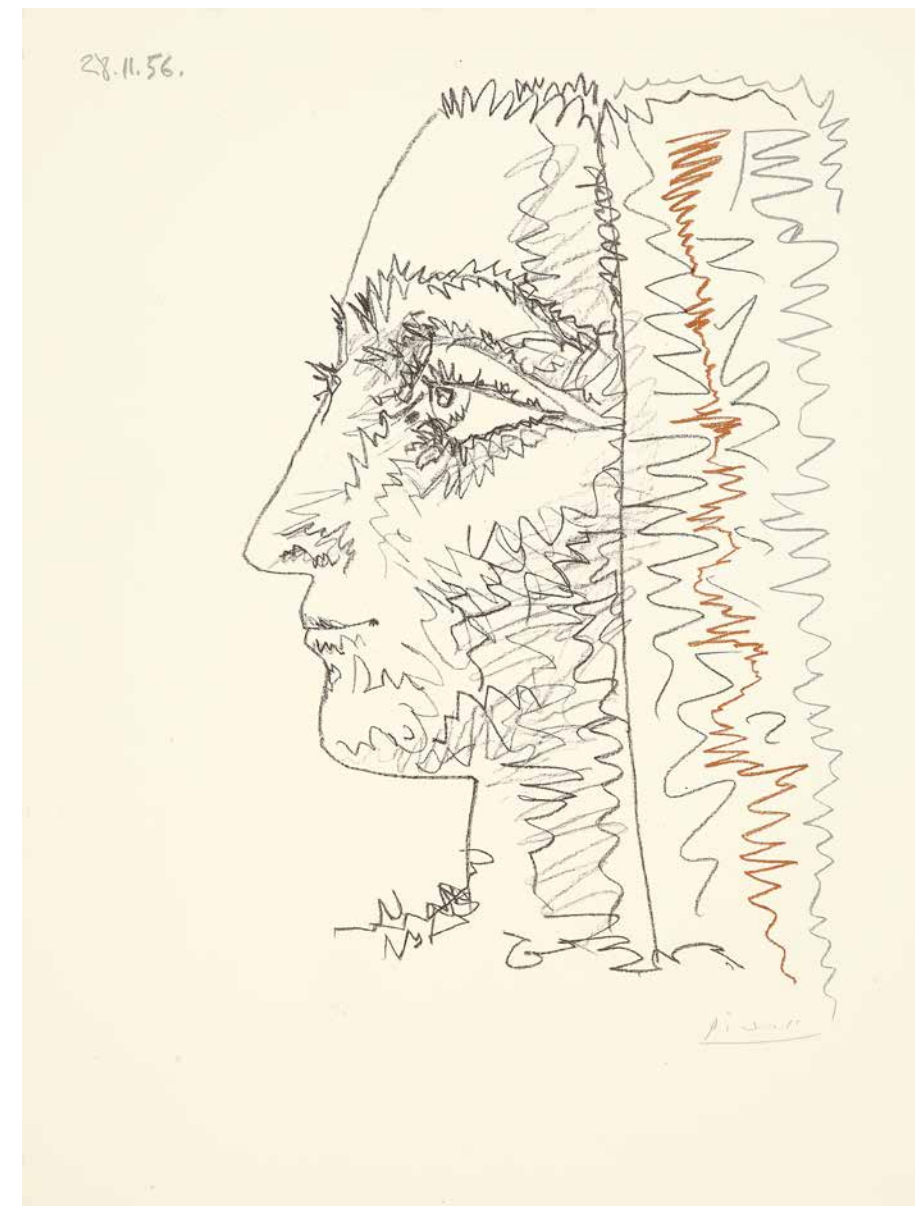
42. Pablo Picasso, "La mère et les enfants" (Die Mutter und die Kinder), Lithographie 20.01.1953, 56,5 x 76,2 cm, Abb. 47 x 74 cm, sign., num., Auflage ca. 55 Exemplare, Bloch 739, Mourlot 239

[21594]



43. Dietrich Klinge, "Kopf 248", Bronze 2016,
34 cm, sign., num., dat.

[25601]



44. Pablo Picasso, "Profil en trois couleurs" (Profil in drei Farben), Farblithographie 28.11.1956,
65,5 x 50 cm, Abb. 51 x 42 cm, sign., num., Auflage ca. 55 Exemplare, Bloch 826, Mourlot 288

[22979]



45. Pablo Picasso, "Françoise", Lithographie 14.6.1946,
65,5 x 50 cm, Abb. 64,5 x 49,9 cm, sign., bez., Auflage 55 Exemplare, Bloch 400, Mourlot 44
[25101]



46. Dietrich Klinge, "Große Fahme", Bronze 1999,
130 x 65 cm, sign., num., dat., Auflage 6 Exemplare
[23358]



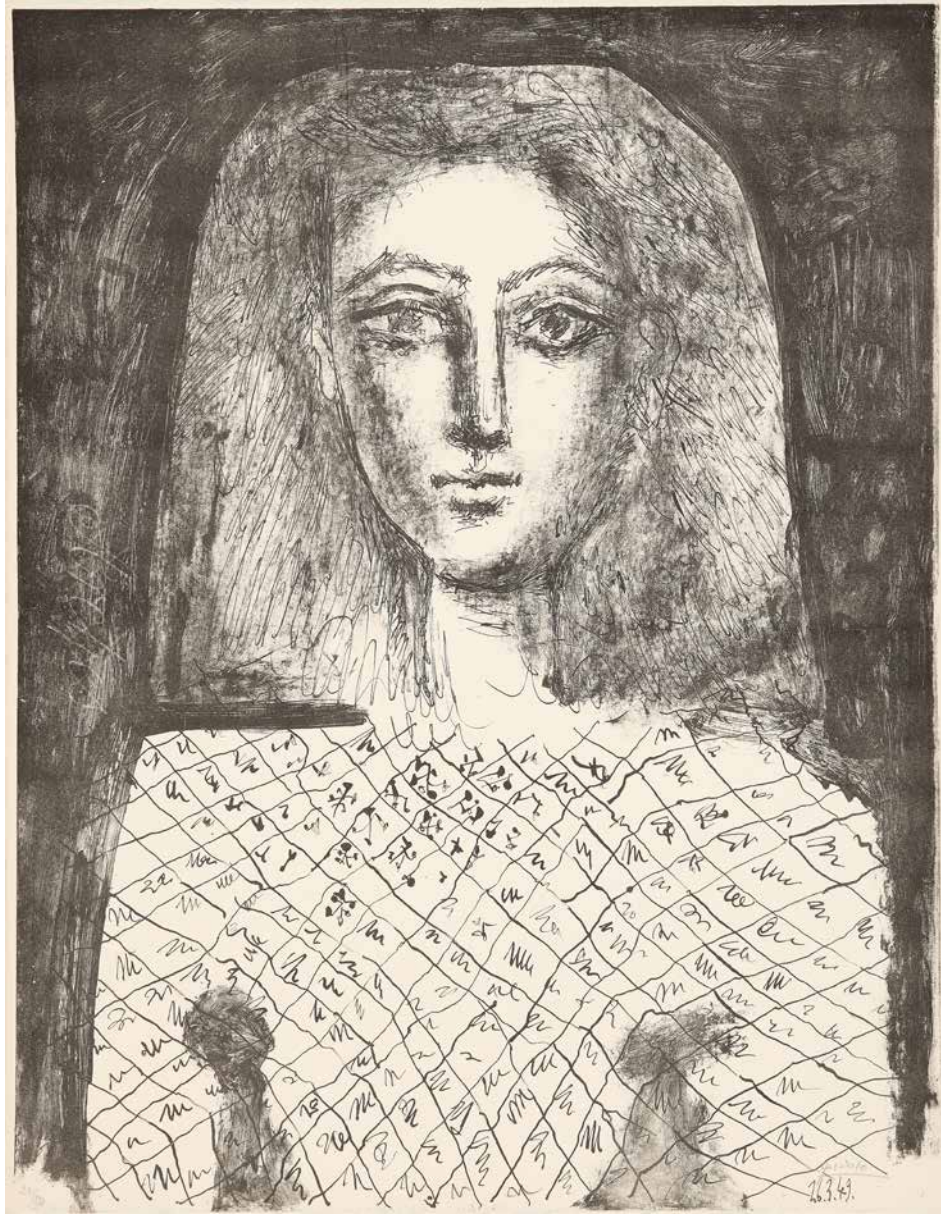
47. Pablo Picasso, "Grande nature morte au compotier" (Großes Stilleben mit Obstschale), Lithographie, 2. Zustand 10.03.1947, 50 x 65,5 cm, Abb. 47 x 61 cm, sign., num., Auflage ca. 55 Exemplare, Bloch 425, Mourlot 73

[21565]

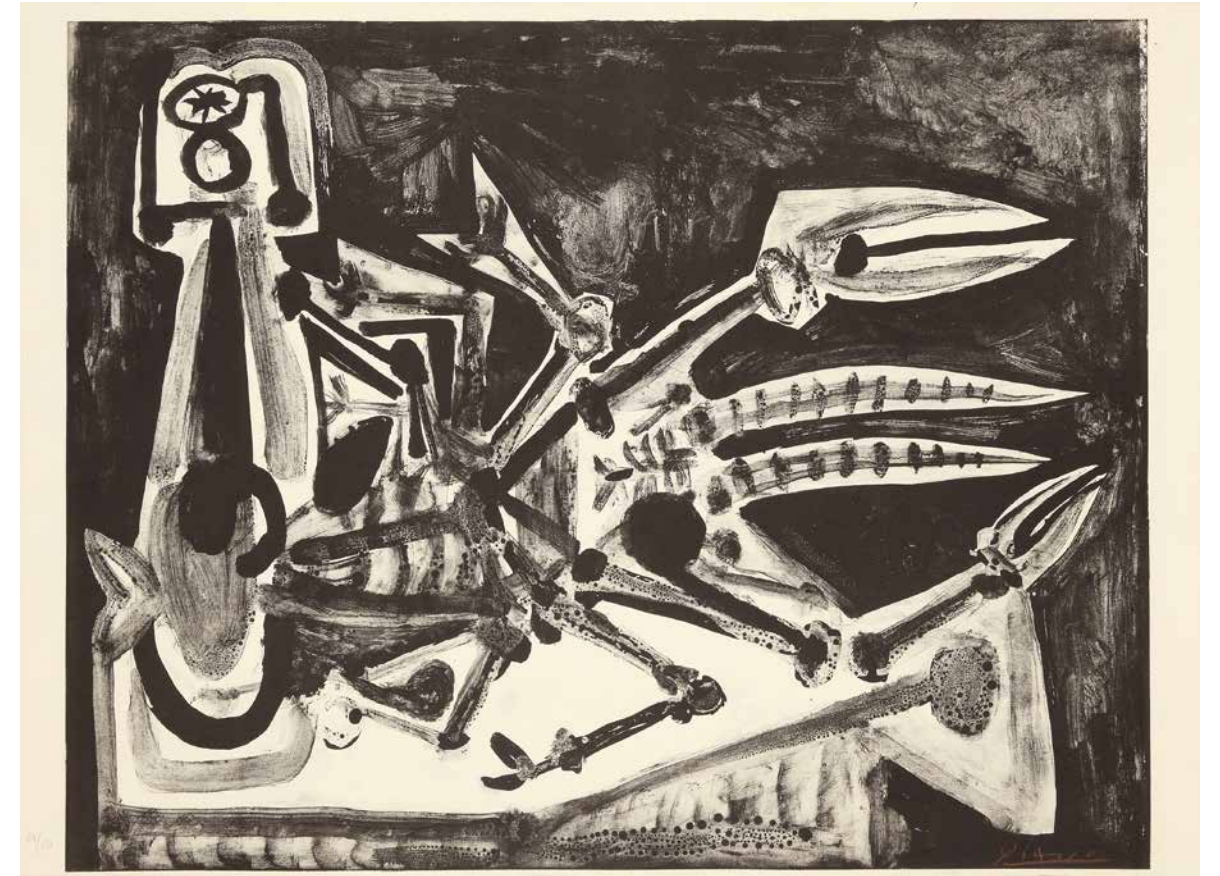


48. Pablo Picasso, "Françoise", Lithographie 14.6.1946, 65,5 x 50 cm, Abb. 61 x 46 cm, sign., bez., Auflage 55 Exemplare, Bloch 402, Mourlot 46

[25597]



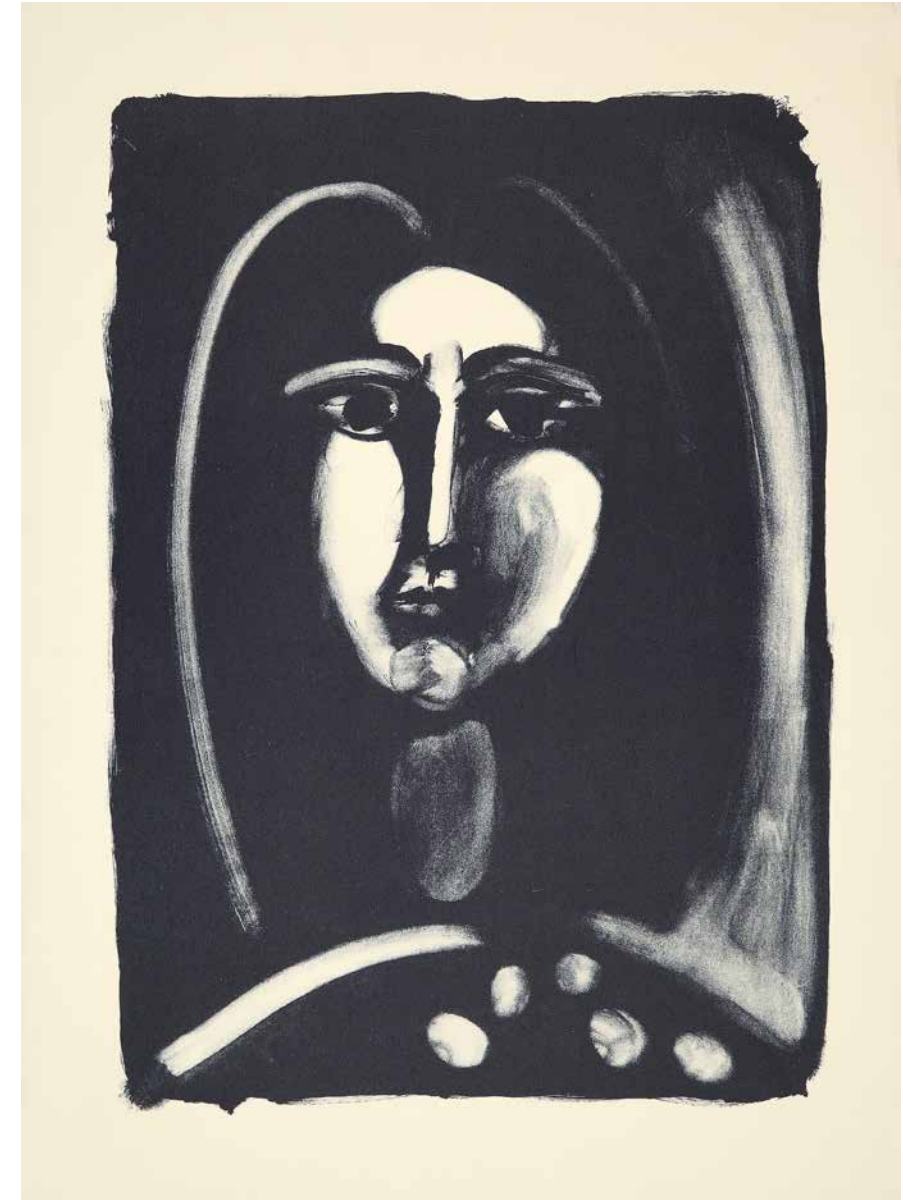
49. Pablo Picasso, "Le corsage à carreaux" (Die karierte Bluse), Lithographie 26.03.1949,
65,3 x 50,5 cm, Abb. 65 x 49,5 cm, sign., num., Auflage ca. 55 Exemplare, Bloch 601, Mourlot 175bis
[21585]



50. Pablo Picasso, "Le homard" (Der Hummer), Lithographie 09.01.1949,
56,5 x 76,4 cm, Abb. 54,8 x 69,8 cm, sign., num., Auflage ca. 55 Exemplare, Bloch 584, Mourlot 143
[19925]



51. Dietrich Klinge, "Kopf 251", Bronze 2016,
24 cm, sign., num., dat., Auflage 9 Exemplare
[23839]



52. Pablo Picasso, "Tête de femme" (Frauenkopf), Lithographie 10.11.1948,
ca. 75,4 x 55 cm, Abb. 63 x 45 cm, Auflage ca. 8 Exemplare, Mourlot 122
[25591]



53. Pablo Picasso, "Le déjeuner sur l'herbe" (Frühstück im Freien) "Le déjeuner sur l'herbe, d'après Manet. I"
 (Frühstück im Freien nach Manet. I), Farblinolschnitt (5. und endgültiger Zustand) 13.03.1962/1963,
 62 x 75,2 cm, Abb. 53,2 x 64,4 cm, sign., bez., Auflage ca. 70 Exemplare, Bloch 1027, Baer 1287 V B.b
 [25280]



54. Pablo Picasso, "Femme regardant par la fenêtre" (Frau aus dem Fenster schauend) "Deux femmes au réveil"
 (Zwei aufwachende Frauen), Farblinolschnitt (2. und endgültiger Zustand) 08.11.1959/1960,
 62 x 75,4 cm, Abb. 53,3 x 64,5 cm, sign., bez., Auflage 70 Exemplare, Bloch 925, Baer 1249 II B.b
 [25303]



55. Pablo Picasso, "Femme endormie" / "Dormeuse" (Schlafende Frau) / (Schlafende), Farblinolschnitt, 4. Zustand 05.04.1962
gedruckt 1963, 44,3 x 62,7 cm, Abb. 27 x 34,9 cm, sign., bez., Auflage ca. 70 Exemplare, Bloch 1083, Baer 1319 IV B.b.
[25304]

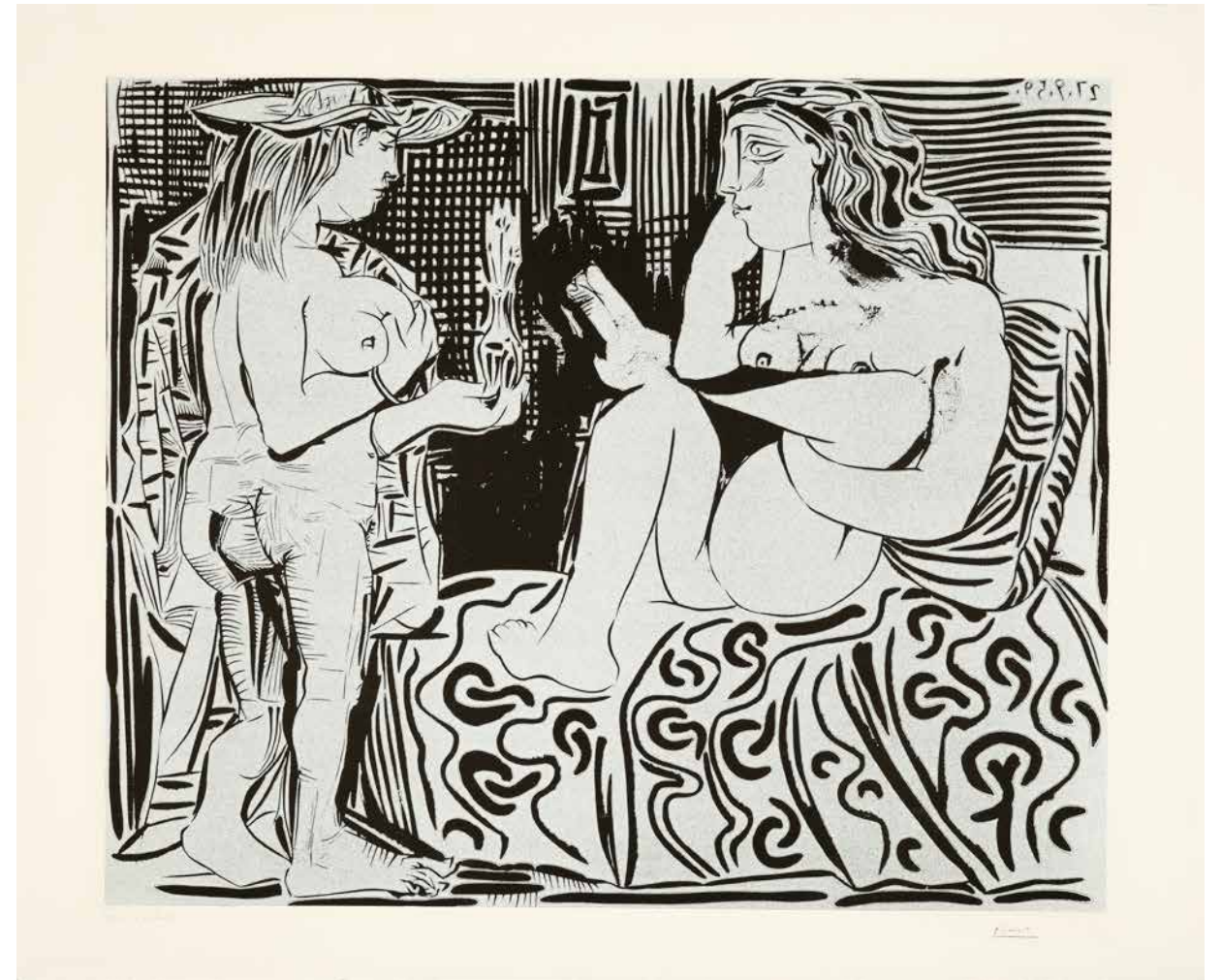


56. Dietrich Klinge, ohne Titel (Viole), Bronze 2002,
126 cm, sign., num., dat., Auflage 6 Exemplare
[25537]



57. Pablo Picasso, "La Femme au miroir" (Frau mit Spiegel), Farblithographie, 3. bzw. 4. Zustand 05./11.11.1953, 49,8 x 66 cm, Abb. 40 x 52 cm, Auflage 5 Exemplare, Mourlot 197

[25593]

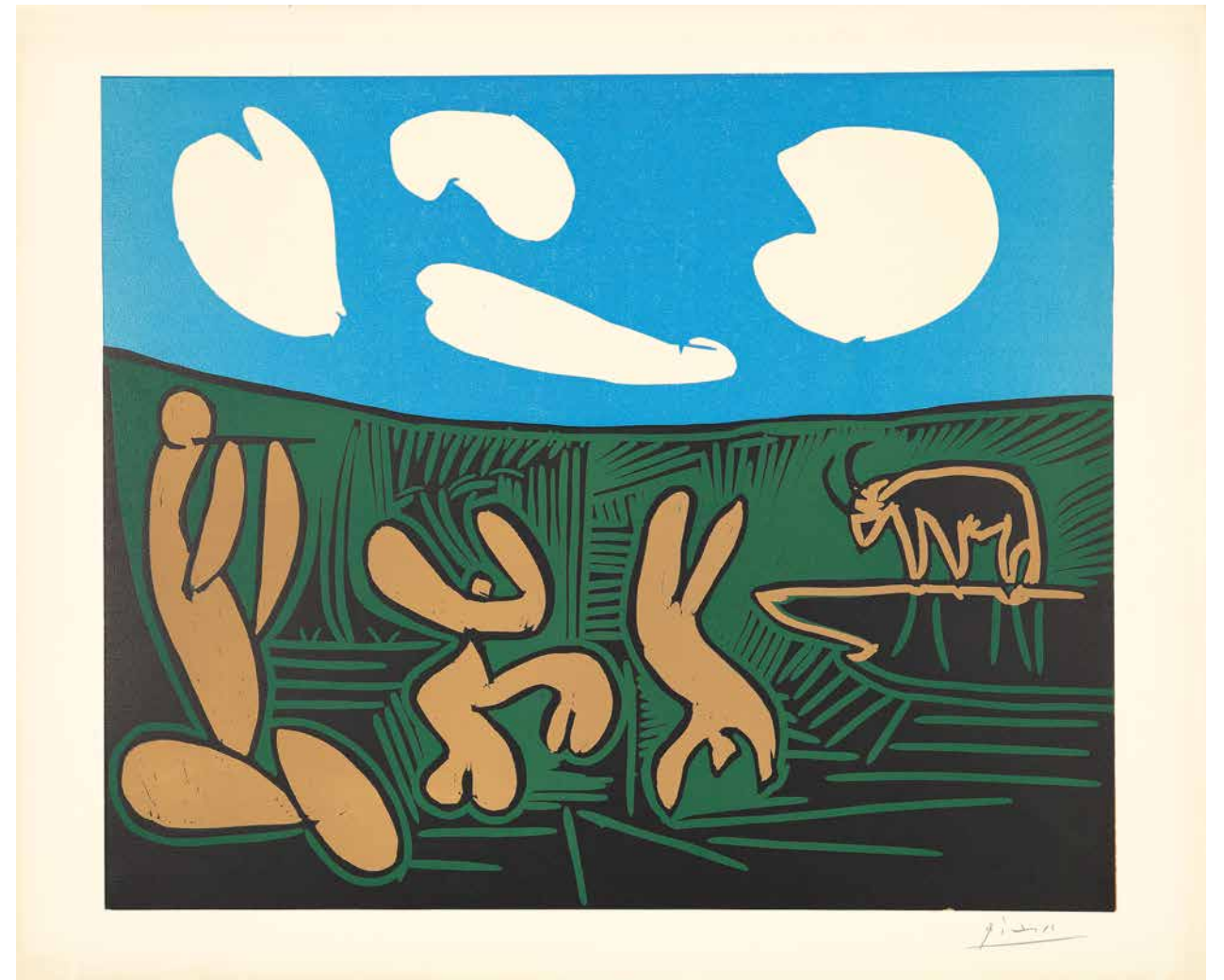


58. Pablo Picasso, "Deux femmes" (Zwei Frauen) "Deux femmes avec un vase à fleurs" (Zwei Frauen mit Blumenvase) Farblinolschnitt (4. und endgültiger Zustand) 27.09.1959/1960, 62 x 75,2 cm, Abb. 53 x 64 cm, sign., bez., Auflage 70 Exemplare, Bloch 915, Baer 1239 IV B.b

[25302]



59. Dietrich Klinge, "Ihh-Skulptur", Bronze 2017,
188,5 cm, sign., num., dat., Auflage 6 Exemplare
[23850]

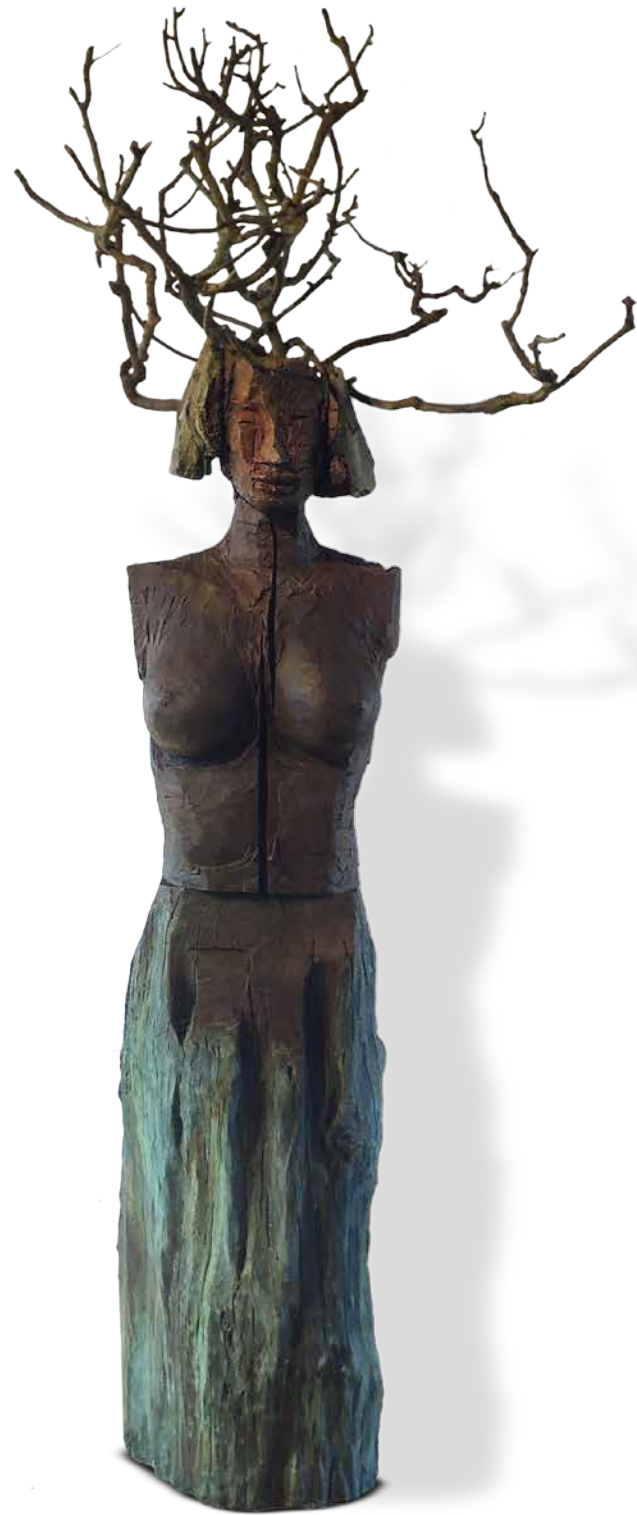


60. Pablo Picasso, "Bacchanale au taureau" (Bacchanal mit Stier), "Bacchanale à l'acrobate" (Bacchanal mit Akrobaten)
Farblinolschnitt (endgültiger Zustand) 11.1959, 62 x 75,1 cm, Abb. 52,5 x 63,8 cm, sign.,
Auflage ca. 70 Exemplare, Bloch 933, Baer 1264 B.e.2
[25589]

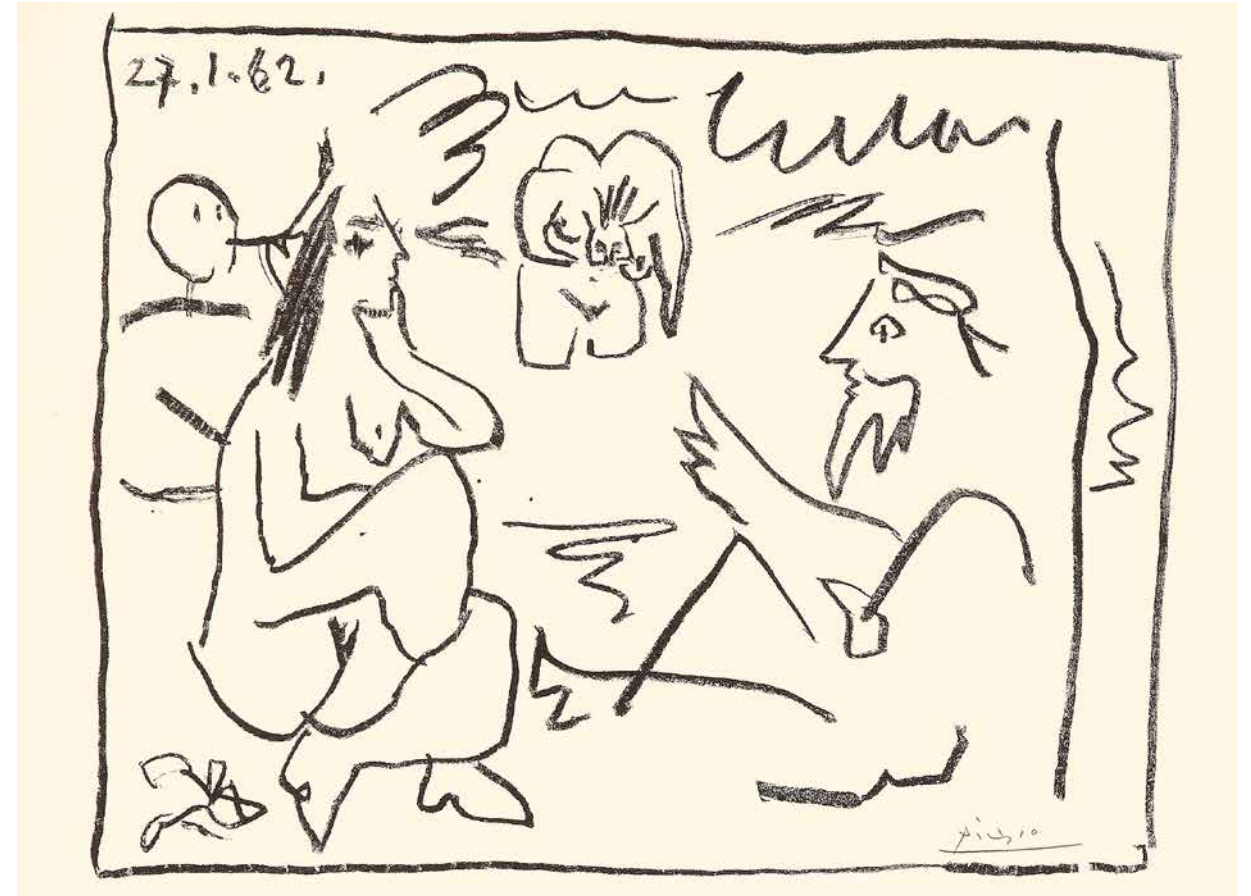


61. Pablo Picasso, "Buste de femme au corsage blanc" (Frauenbüste mit weißer Bluse), Lithographie, 1. Zustand 17.12.1957,
76,5 x 57,5 cm, Abb. 69,5 x 50 cm, sign., num., Auflage ca. 55 Exemplare, Bloch 848, Mourlot 311
[22980]





62. Dietrich Klinge, "Daphne XI", Bronze 2017,
254 cm, sign., num., dat., Unikat
[25540]



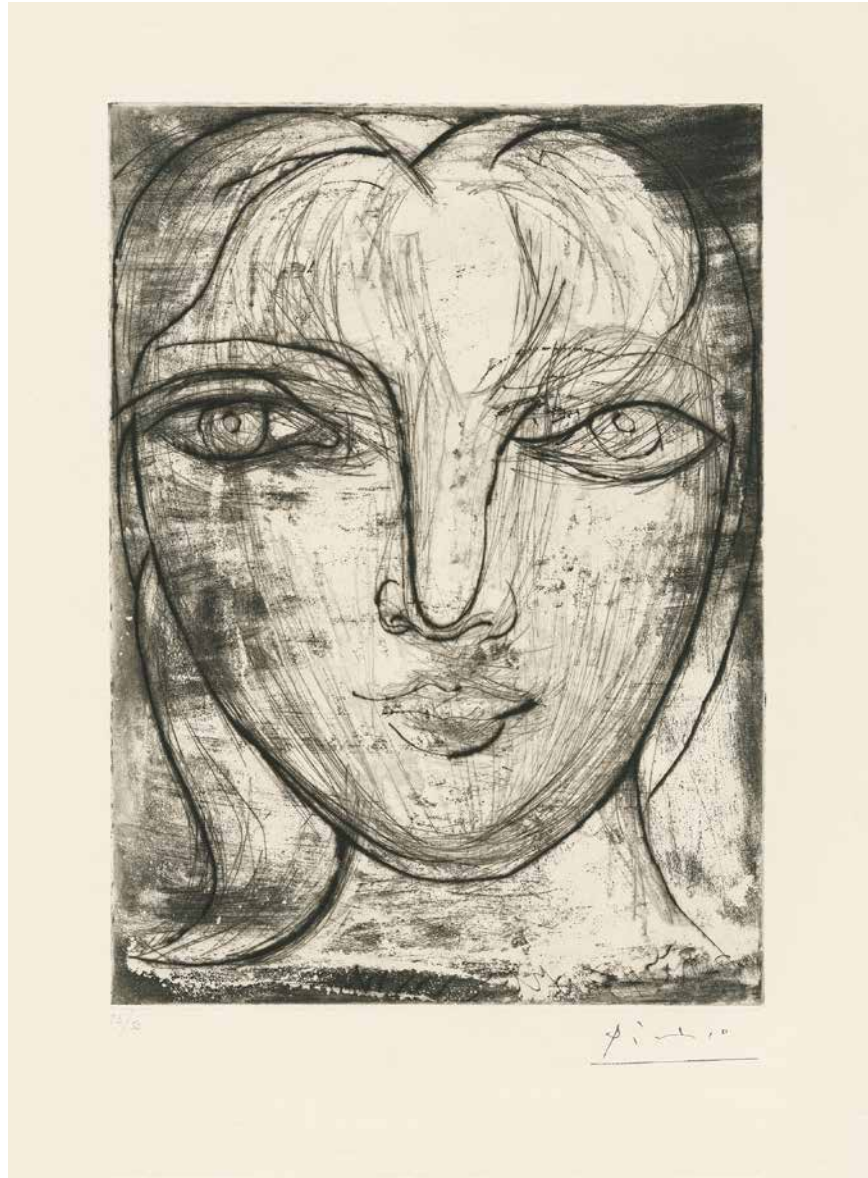
63. Pablo Picasso, "Le déjeuner sur l'herbe" aus "Les déjeuners" (Douglas Cooper), Lithographie 27.1.1962,
27,2 x 36,8 cm, Abb. 25 x 32 cm, sign., Auflage ca. 160 Exemplare, Bloch 1024, Cramer 118, Mourlot 352
[12175]



64. Pablo Picasso, "Le Carmen des Carmen" (Prosper Mérimée - Louis Aragon),
Buch mit 5 lose einliegenden druckgraphischen Arbeiten 1964, 38 x 28,5 x 6 cm, sign., num., Cramer 126, Bloch 1000-1003, 1005
[25279]



65. Dietrich Klinge, "Kopf 197", Bronze 2006,
24 cm, sign., num., dat., Auflage 9 Exemplare
[25552]



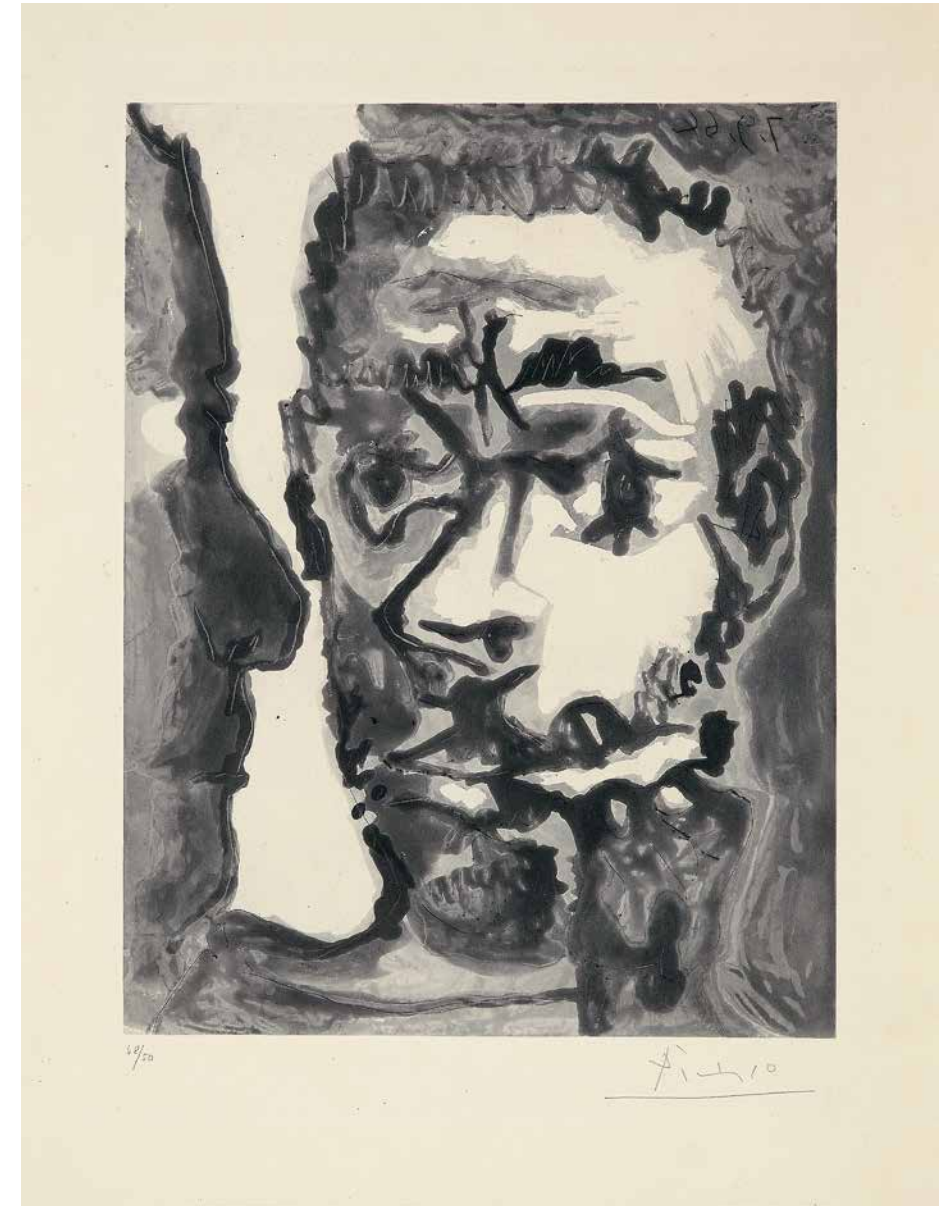
66. Pablo Picasso, "Tête de face" (Kopf von vorne), "Portrait de Marie-Thérèse de face" (Porträt der Marie-Thérèse von vorne)
Aquatintaradierung, 2. Zustand 04.02.1934, gedruckt 1961, 50,5 x 40 cm, Pr. 31,4 x 22,9 cm, stempelsign., num.,
Auflage 69 Exemplare, Bloch 276, Geiser/Baer 417 II C.b.1.
[15679]



67. Dietrich Klinge, "Kopf 150", Bronze 2001,
26 cm, sign., num., dat., Auflage 9 Exemplare
[25551]



68. Dietrich Klinge, "Kopf 242", Bronze 2015,
40 x 35 cm, sign., num., dat., bez., bet., Auflage 9 Exemplare
[23022]



69. Pablo Picasso, "Tête et profil" (Kopf und Profil) "Fumeur avec un homme" (Raucher mit einem Mann),
Aquatintaradierung 7.9.1964 II, 56,5 x 40,5 cm, Pr. 41,3 x 31,5 cm, sign., num.,
Auflage ca. 70 Exemplare, Bloch 1174, Baer 1174 B.b.1.
[16202]



70. Pablo Picasso, "El entierro del Conde de Orgaz" (Alberti und Picasso) (Das Begräbnis des Grafen von Orgaz), Buch mit 12 Radierungen und einem Kupferstich 25.10.1969, 39 x 49 x 6 cm, sign., num., Auflage 263 Exemplare, Cramer 146, Bloch 1465-1477, Baer 667, 1377-1388

[21489]



71. Pablo Picasso, "Paris, 14 Juillet 42" (Paris, 14. Juli 42), Lithographie 14.07.1942, gedruckt 1945,
50 x 66 cm, Abb. 43,5 x 62 cm, Auflage ca. 3 Exemplare, Gauss 33, Baer 682 V B.a.
[15393]

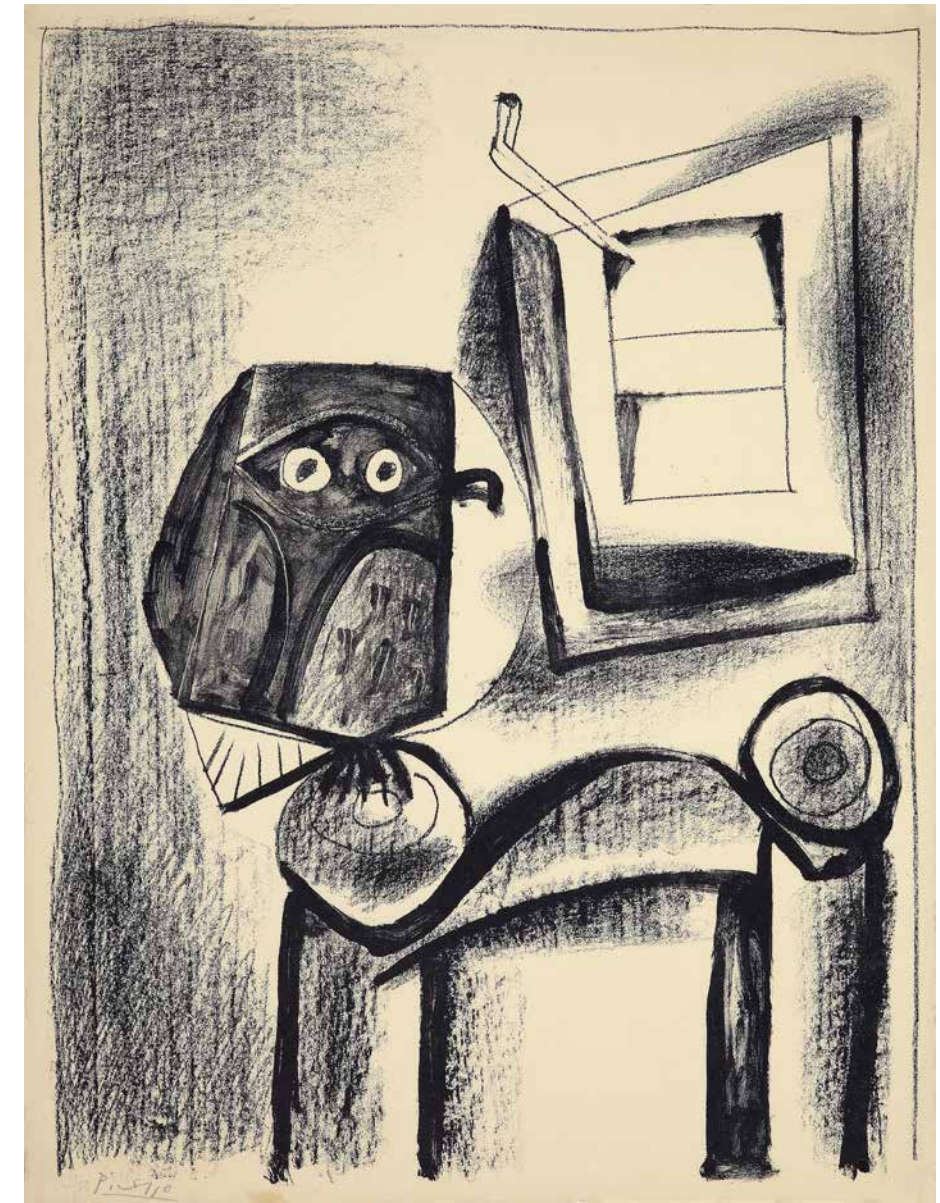
72. Pablo Picasso, "Paris, 14 Juillet 42" (Paris, 14. Juli 42), Aquatintaradierung auf Umdruckpapier 14.07.1942, gedruckt 1945,
50 x 65,5 cm, Abb. 45,1 x 64,5 cm, Baer 682 V Note
[15396]



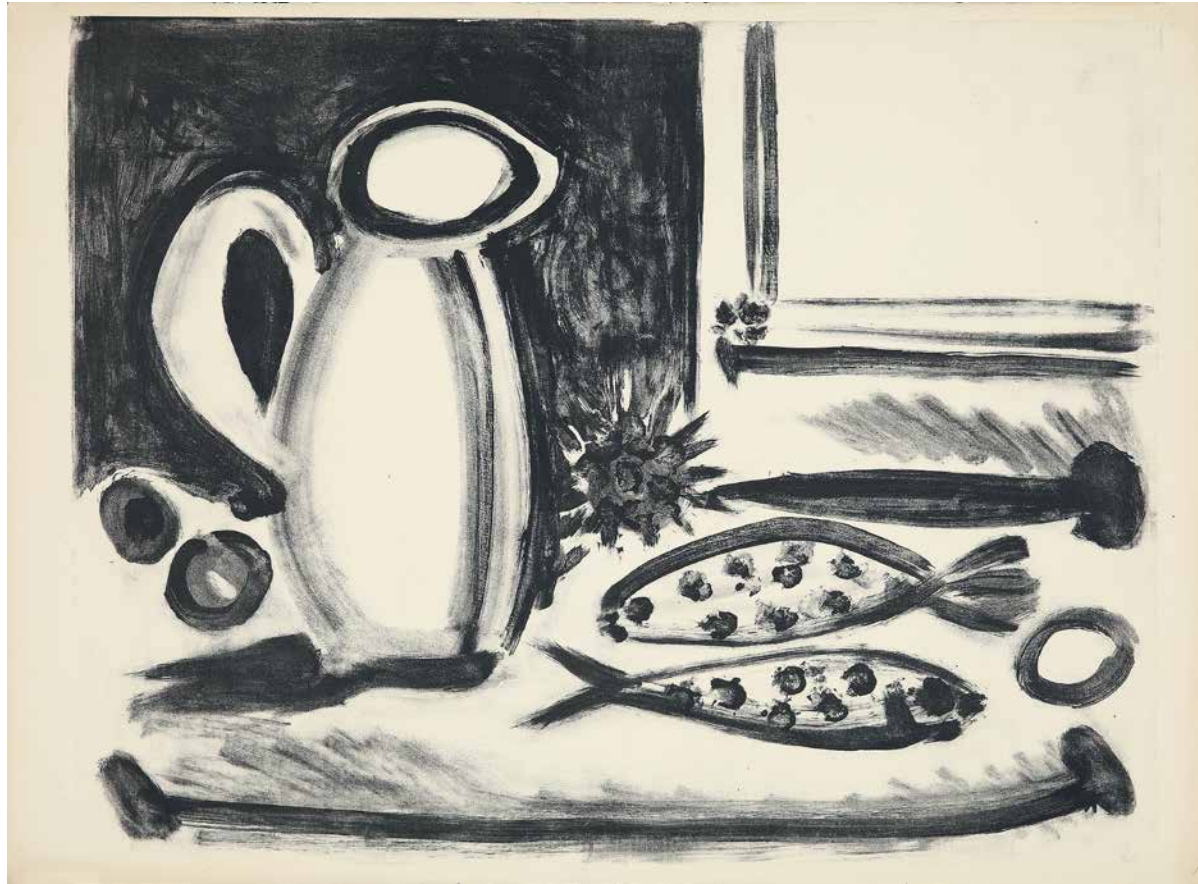
73. Pablo Picasso, "Paris, 14 Juillet 42" (Paris, 14. Juli 42), Aquatintaradierung, 5. Zustand 14.07.1942, gedruckt 1945,
59 x 77,7 cm, Pr. 64,3 x 45,2 cm, Auflage ca. 15 Exemplare, Baer 682 V B.a.
[15390]



74. Dietrich Klinge, "Skizze Solafam", Bronze 1998,
18 cm, sign., num., dat., Auflage 9 Exemplare
[25608]



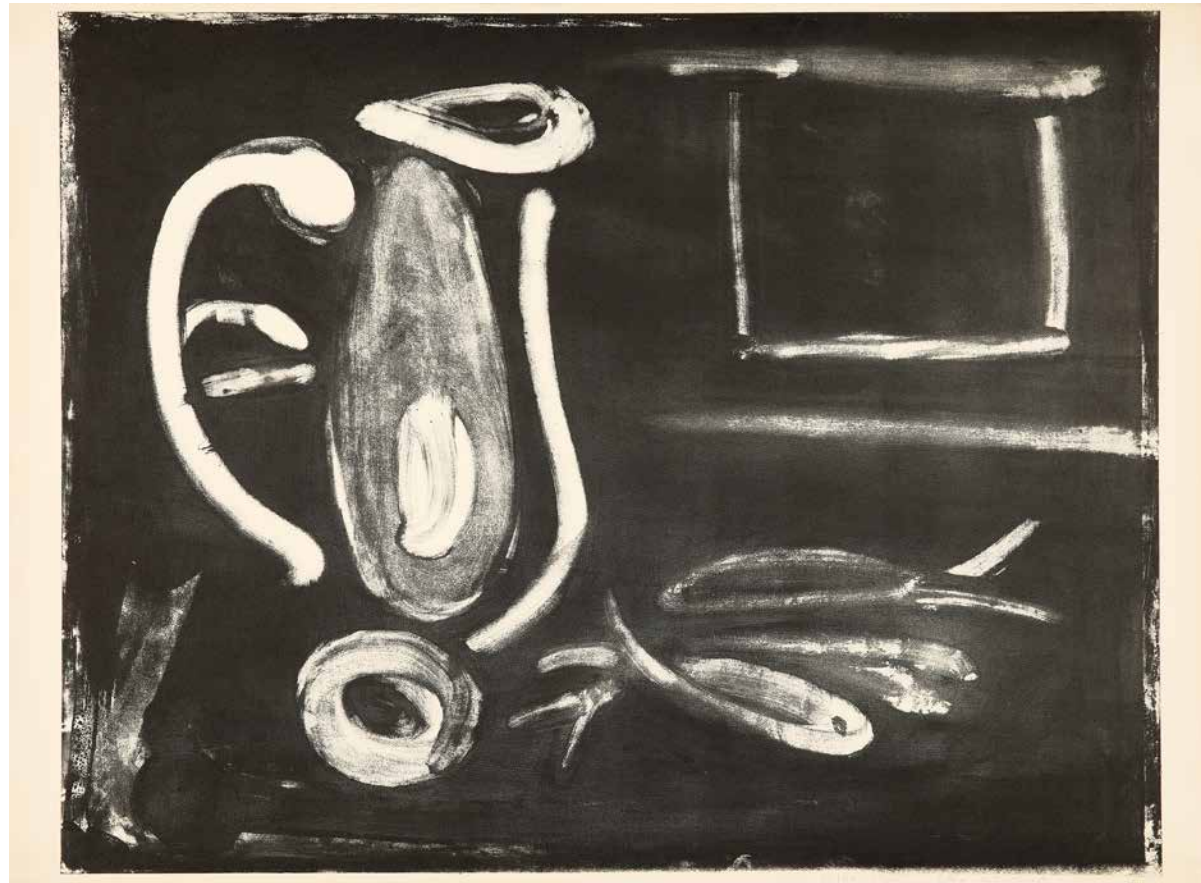
75. Pablo Picasso, "Le hibou noir" (Die schwarze Eule), Lithographie 21.01.1947,
65,5 x 50 cm, Abb. 63,5 x 47,5 cm, sign., num., Auflage 55 Exemplare, Bloch 411, Mourlot 56
[16201]



76. Pablo Picasso, "La table aux poissons, fond noir" (Tisch mit Fischen, schwarzer Fond),
Folge von 4 Lithographien (Zustandsdrucke) 12.1948, ca. 56,5 x 76,5 cm, Abb. ca. 54,5 x 70 cm,
Auflage 5 - 7 Exemplare, Gauss 433, 439, 440 I und 440 II
[21707]

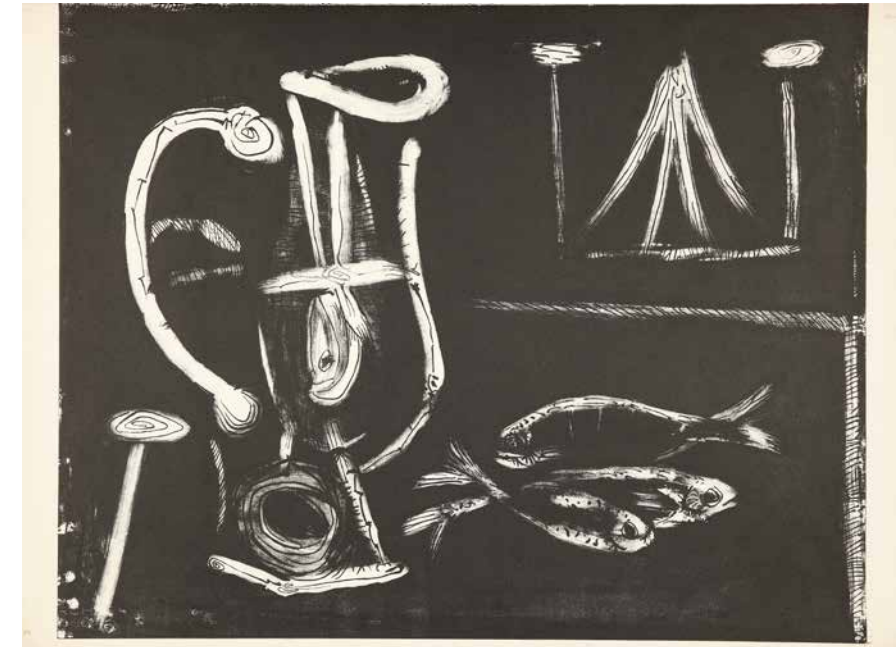


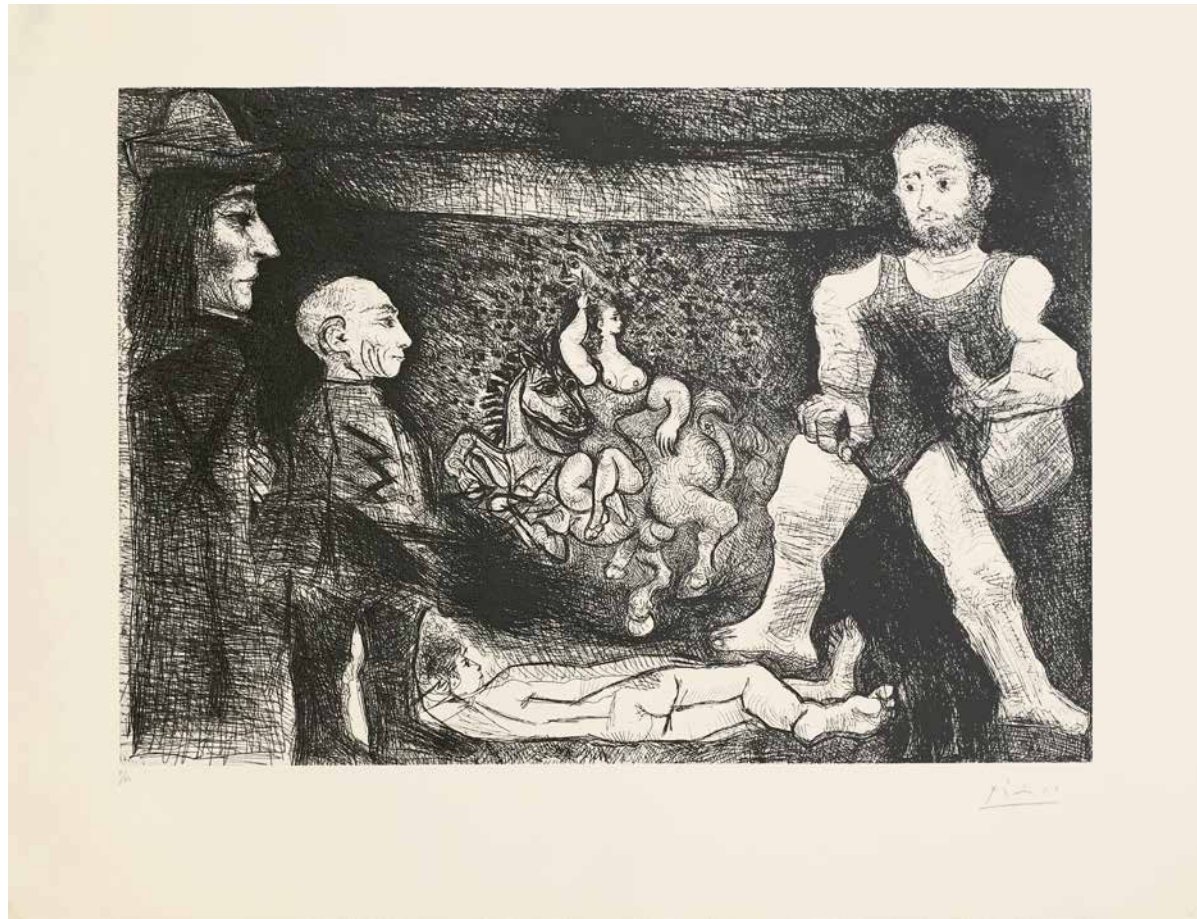
77. Pablo Picasso, "Portrait de Madame X" (Porträt Madame X), Lithographie 02.11.1953,
91,5 x 65 cm, Abb. 78 x 54,5 cm, Auflage ca. 7 Exemplare, Mourlot 242
[21715]



76. Pablo Picasso, "La table aux poissons, fond noir" (Tisch mit Fischen, schwarzer Fond),
Folge von 4 Lithographien (Zustandsdrucke) 12.1948, ca. 56,5 x 76,5 cm, Abb. ca. 54,5 x 70 cm,
Auflage 5 - 7 Exemplare, Gauss 433, 439, 440 I und 440 II

[21707]





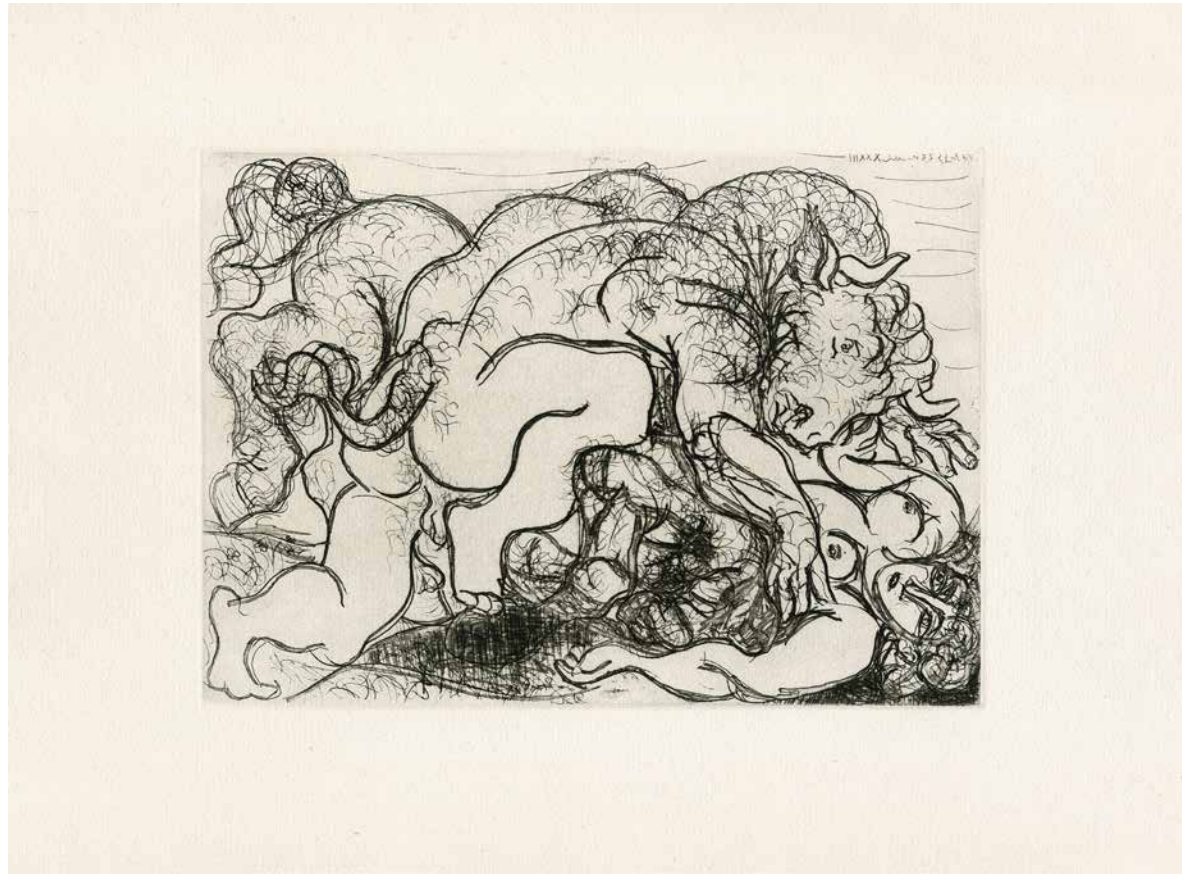
78. Pablo Picasso, "Picasso, son œuvre, et son public" (Picasso, sein Werk und sein Publikum)
Radierung, 7. und endgültiger Zustand März 1968/1969, Pr. 39,4 x 56,5 cm
sign., num., Auflage 68 Exemplare, Bloch 1481, Baer 1496 VII.B.b

[25618]



79. Dietrich Klinge, "Skizze Der Kult", Bronze 1995,
17,3 cm, sign., num., dat., Auflage 9 Exemplare

[25609]



80. Pablo Picasso, "Minotaure attaquant une amazone" (Minotaurus, eine Amazone angreifend aus "La Suite Vollard", Radierung, 3. Zustand 23.05.1933, gedruckt 1939, 34 x 44,9 cm, Pr. 19,3 x 26,7 cm, Auflage 303 Exemplare, Bloch 195, Geiser/Baer 356 III B.d.

[20091]

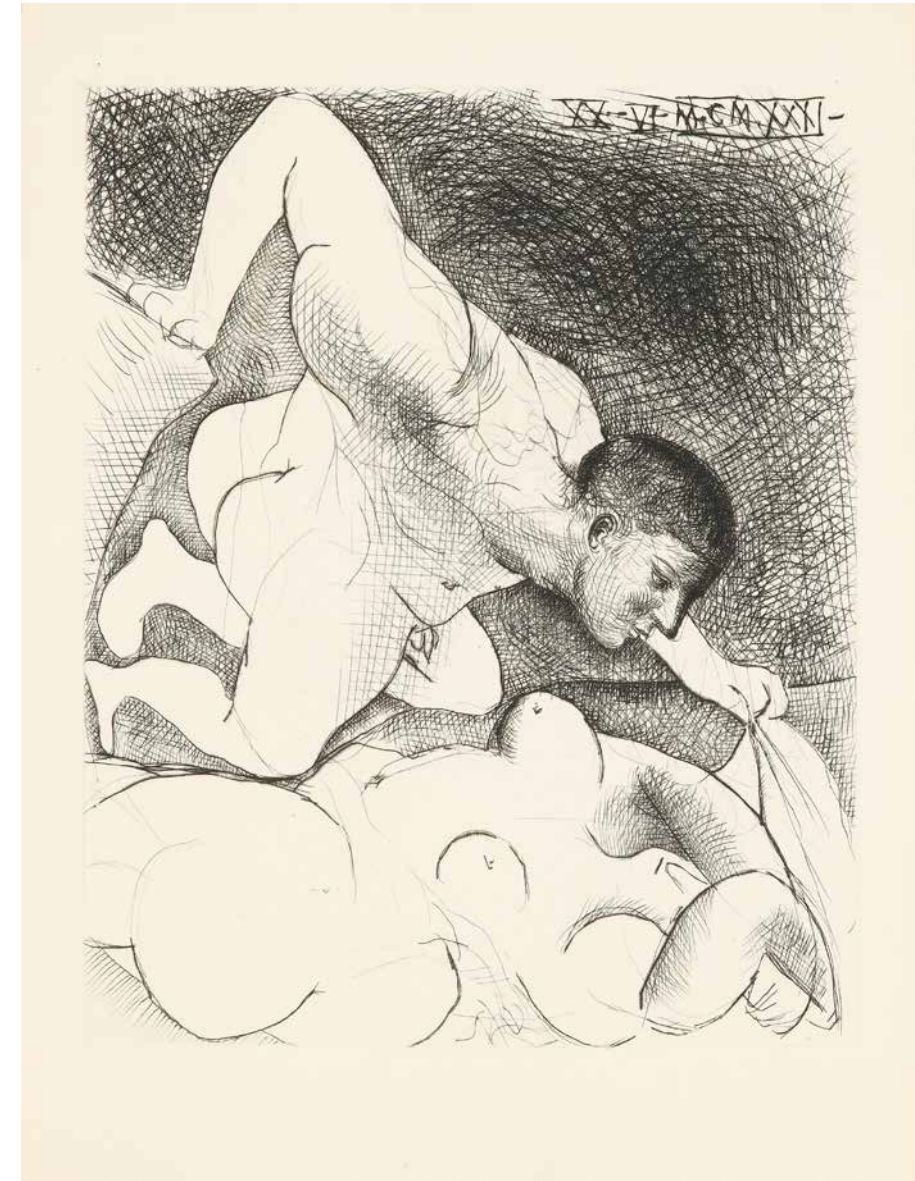


81. Pablo Picasso, "Au Cabaret" / "En la Taberna. Pêcheurs catalans en bordée", Radierung 11.11.1934/1942/1960/1961/1979, Zustand vor Verstählung der Platte, 34,2 x 45 cm, Pr. 23,5 x 29,5 cm, Auflage 108 Exemplare, Bloch 286, Baer 439 B. d.2

[24045]



82. Dietrich Klinge, "Figur 285-286", Bronze 2015,
18,5 x 34 x 20 cm, sign., num., dat., Auflage 9 Exemplare
[25556]

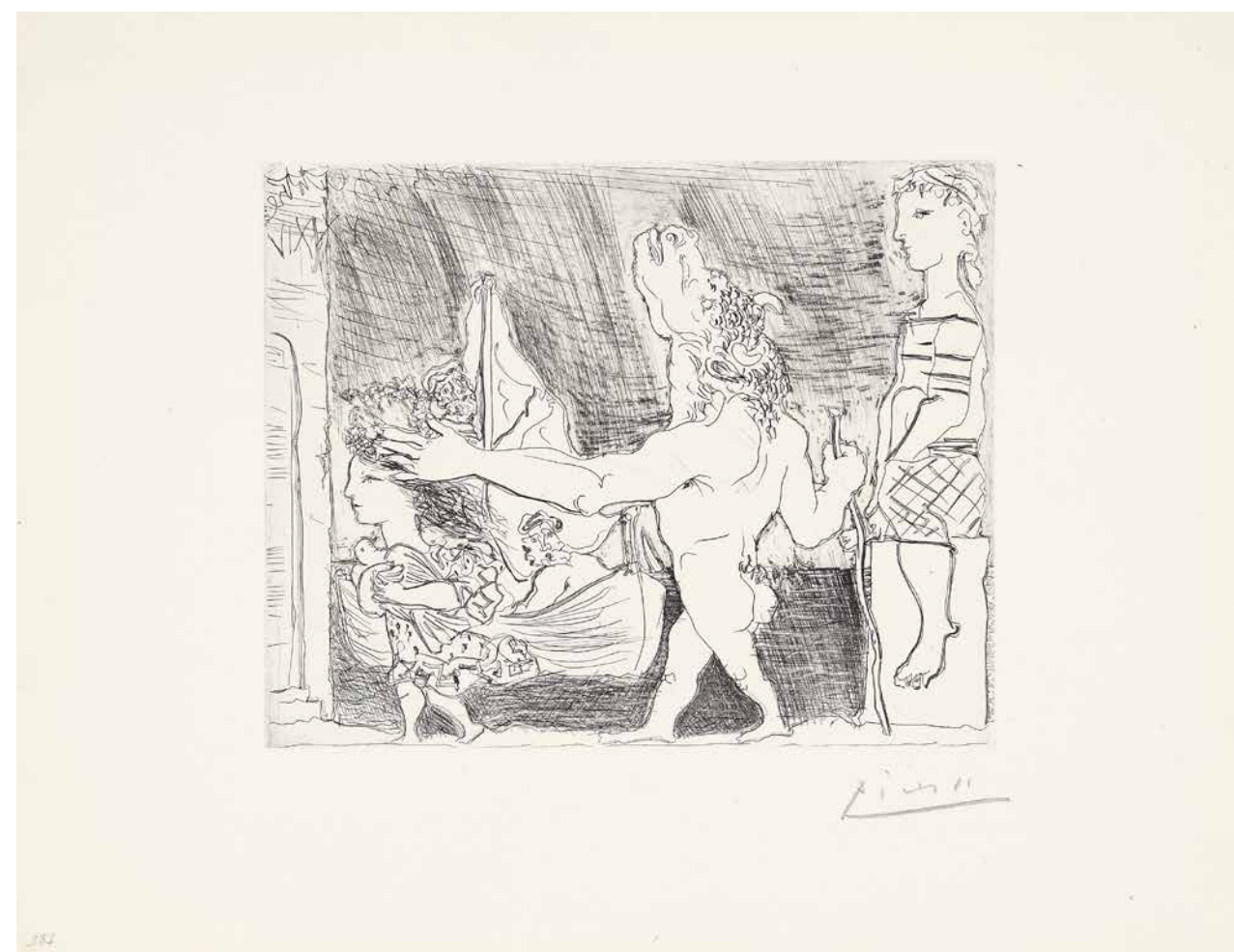


83. Pablo Picasso, "Homme dévoilant une femme" (Mann, eine Frau enthüllend) aus "La Suite Vollard", Kaltnadelradierung,
2. Zustand 20.06.1931, gedruckt 1939, 45 x 34 cm, Pr. 36,6 x 29,8 cm, Auflage 316 Exemplare, Bloch 138, Geiser/Baer 203 II B.d.
[14850]



84. Pablo Picasso, "Minotaure aveugle guidé par une fillette, I" (Blinder Minotaurus, von einem Mädchen geführt, I), Kaltnadel Schaber und Grabstichel (12. und letzter Zustand) 22.09.1934/1939, mit breitem Rand signiert 38,5 x 50,5 cm, Pr. 25,1 x 34,7 cm, sign., Auflage 316 Exemplare, Bloch 222, Baer 434 B.c. von d.

[25306]



85. Pablo Picasso, "Minotaure aveugle guidé par une fillette, II" (Blinder Minotaurus, von einem Mädchen geführt, II), Radierung 23.10.1934, mit breitem Rand signiert, 38,7 x 50,5 cm, Pr. 23,9 x 29,8 cm, sign., Auflage 50 Exemplare, Bloch 223, Baer 435.B.c

[25281]



86. Pablo Picasso, "Minotaure aveugle guidé par une filette, III" (Blinder Minotaurus, geführt von einem jungen Mädchen, III),
 Radierung, Grabstichel und Schaber (4. und endgültiger Zustand) 04.11.1934, mit breitem Rand signiert
 38,6 x 50,3 cm, Pr. 22,6 x 31,2 cm, sign., Auflage 50 Exemplare, Bloch 224, Baer 436.B.c
 [25282]



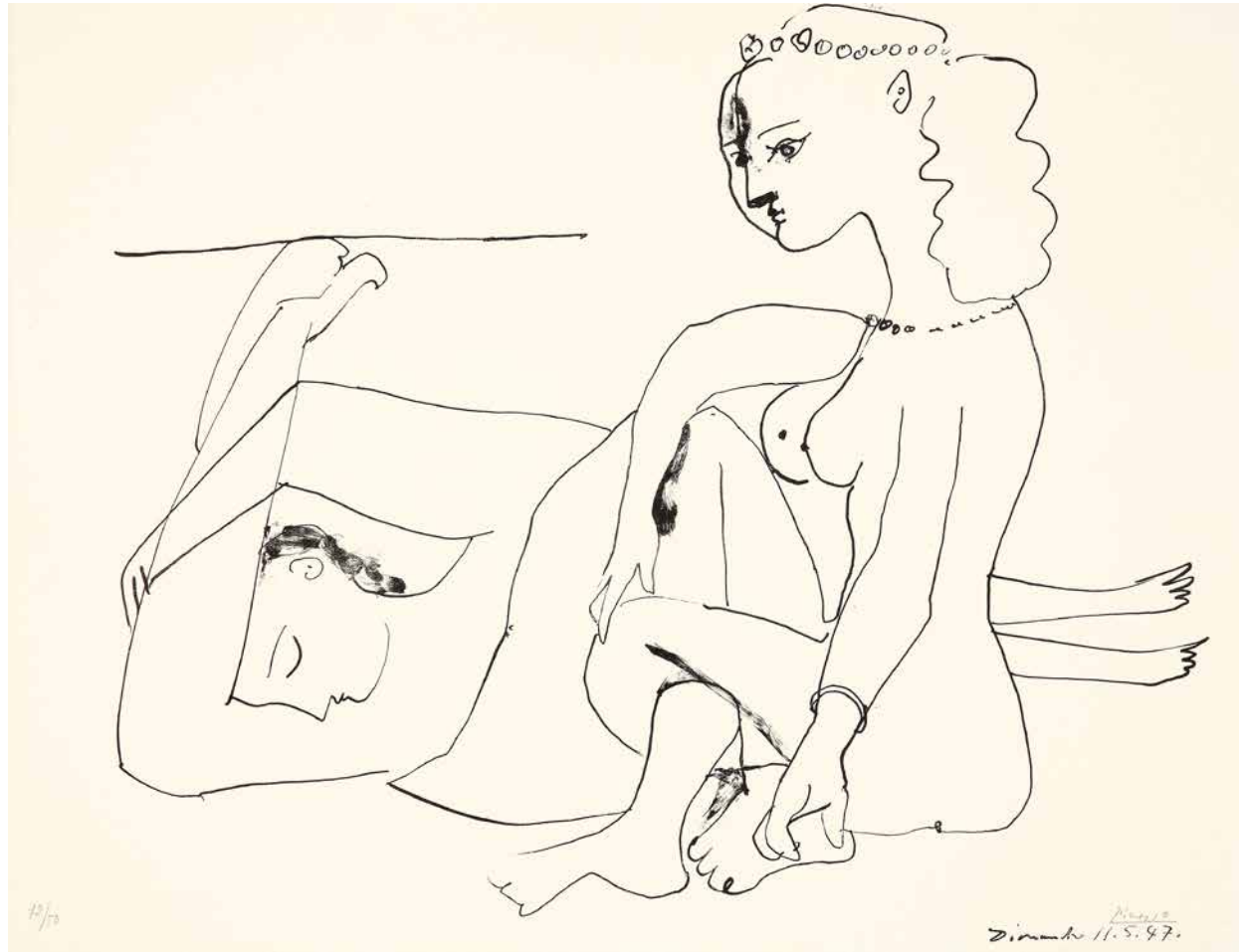
87. Pablo Picasso, "Jeu sur la plage" / "Baigneuses au Ballon. III" (Spiel am Strand) / (Badende mit Ball. III),
 Kaltnadelradierung 07./09.03.1933/1961, 45 x 33 cm, Pr. 27,8 x 17,8 cm, stempelsign., num., Auflage 69 Exemplare,
 Bloch 254, Baer 293 B.b
 [25285]



88. Pablo Picasso, "Faune musicien no. 5" (Musizierender Faun Nr. 5), Lithographie 10.03.1948,
76,6 x 56,5 cm, Abb. 69 x 51 cm, sign., num., Auflage ca. 55 Exemplare, Bloch 523, Mourlot 116
[21579]



89. Dietrich Klinge, "Büste Roes XIII", Bronze 2017,
97 cm, sign., num., dat., Auflage 6 Exemplare
[25542]



90. Pablo Picasso, "Femmes sur la plage" (Frauen am Strand), Lithographie 11.05.1947,
49,8 x 65,2 cm, Abb. 47 x 58 cm, sign., num., Auflage 55 Exemplare, Bloch 452, Mourlot 101
[23138]



91. Dietrich Klinge, "3tomoé", Bronze 2018,
80 cm, sign., num., dat., Auflage 6 Exemplare
[25560]



92. Pablo Picasso, "La colombe volant" (Fliegende Taube), Lithographie 09.07.1950,
57 x 76,5 cm, Abb. 54 x 60 cm, sign., bez., Auflage ca. 55 Exemplare, Bloch 677, Mourlot 191
[25291]



93. Dietrich Klinge, "Torso Roes XI", Bronze 1999/2016,
133 cm, sign., num., dat., Auflage 6 Exemplare
[25555]



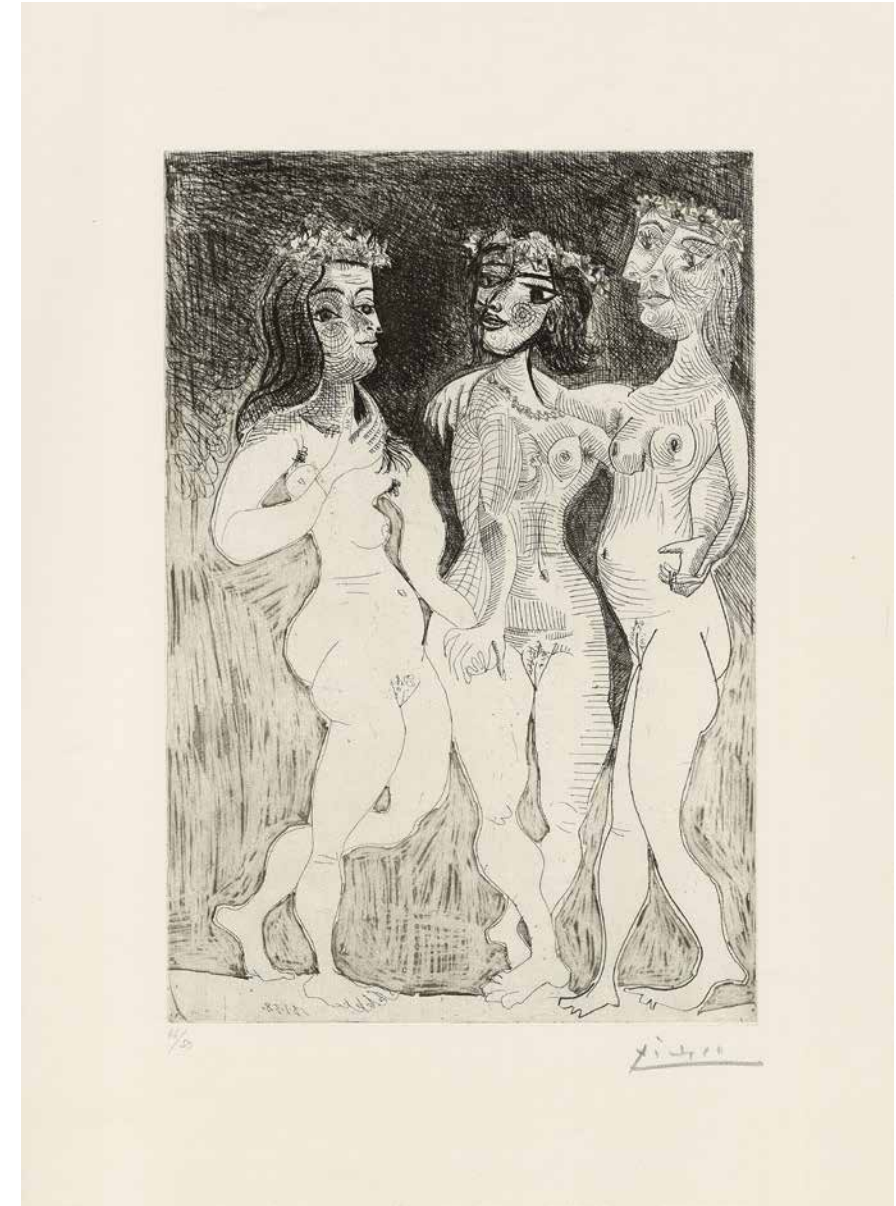
94. Pablo Picasso, "Le vol de la colombe" (Flug der Taube), Lithographie 09.07.1950/1955,
57 x 76,3 cm, Abb. 54 x 71 cm, sign., bez., Auflage ca. 55 Exemplare, Bloch 678, Mourlot 192
[25292]



95. Pablo Picasso, "La colombe en vol" (Taube im Flug), Lithographie 09.07.1950,
56,5 x 76,7 cm, Abb. 55 x 70 cm, sign., bez., Auflage ca. 55 Exemplare, Bloch 679, Mourlot 193
[25293]



96. Dietrich Klinge, "Kopf 281", Bronze 2018,
29 cm, sign., num., dat., Auflage 9 Exemplare
[25553]



97. Pablo Picasso, "Trois femmes" / "Les trois grâces couronnées de fleurs" (Drei Frauen) / (Die drei Grazien mit Blumen bekränzt),
Radierung, 3. endgültiger Zustand 18.01.1938, gedruckt 1961, 47 x 37,2 cm, Pr. 30,5 x 21 cm, sign., num., Auflage 69 Exemplare,
Bloch 303, Baer 631 III C.b.1.
[21553]



98. Pablo Picasso, "Les mains liées II" (Die verschränkten Hände II), Lithographie 25.09.1952, 50,3 x 66 cm, Abb. 46 x 60,5 cm, sign., bez., Auflage ca. 55 Exemplare, Bloch 709, Mourlot 211

[25295]



99. Dietrich Klinge, "Kopf 113", Bronze 1999, 99 cm, sign., num., dat., Auflage 6 Exemplare

[25535]



100. Pablo Picasso, "Buste de profil", Lithographie, 2. Zustand 11.01.1958,
66 x 50,5 cm, Abb. 64 x 50 cm, Auflage 6-12 Exemplare, Bloch 845, Mourlot 306
[25588]

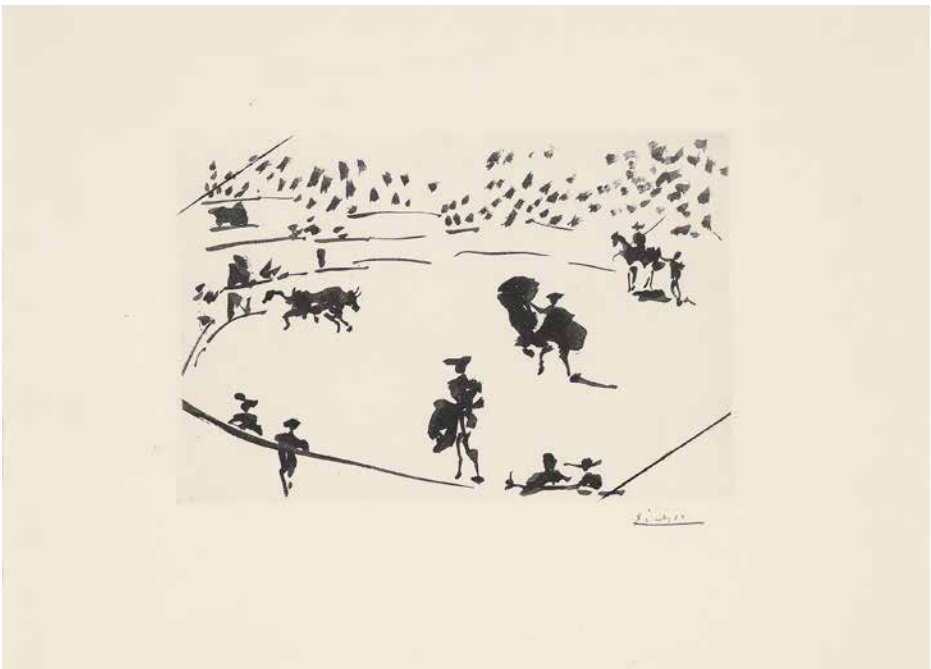
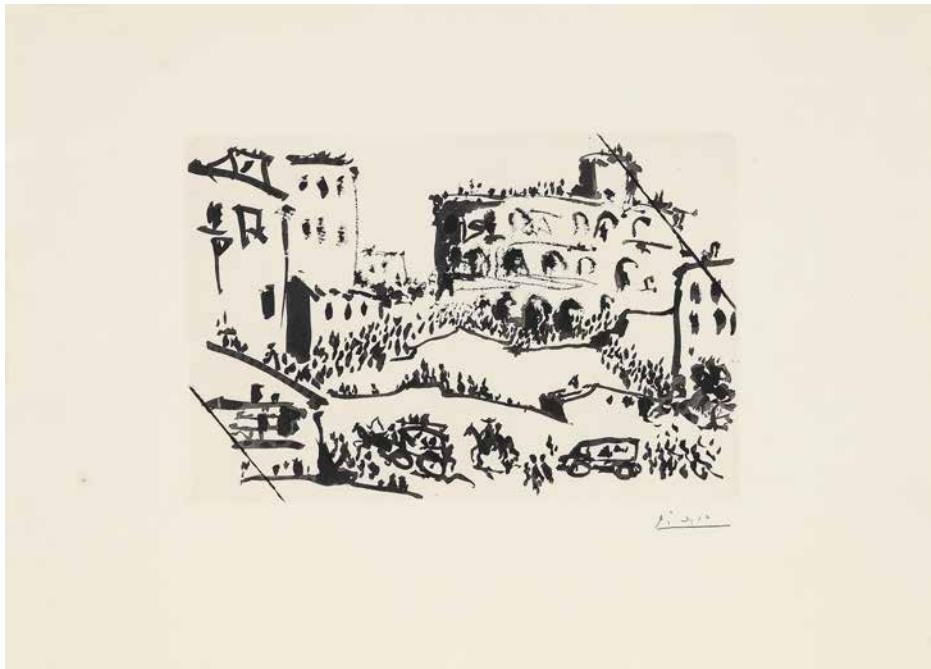
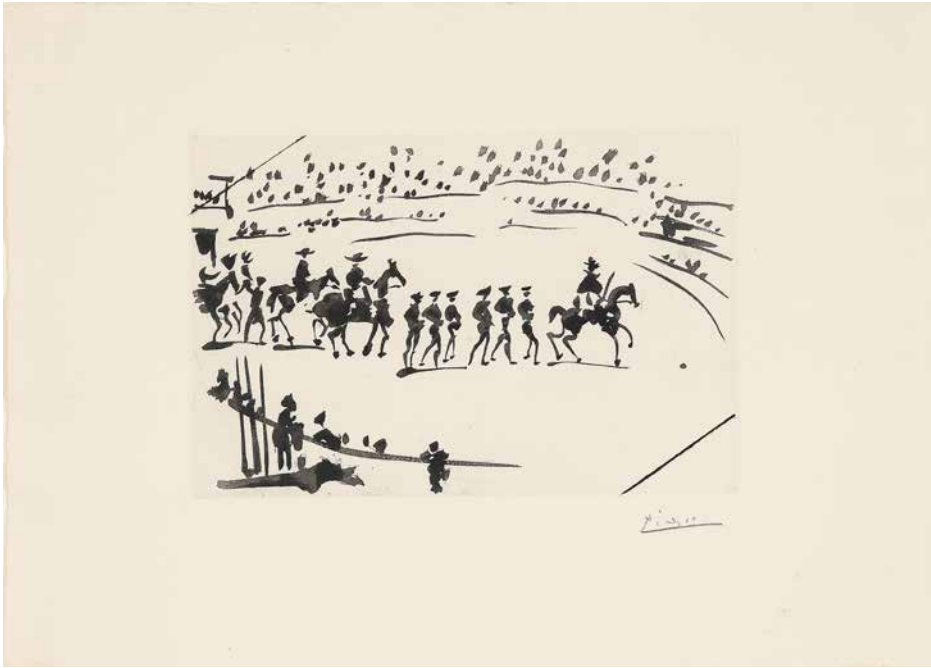


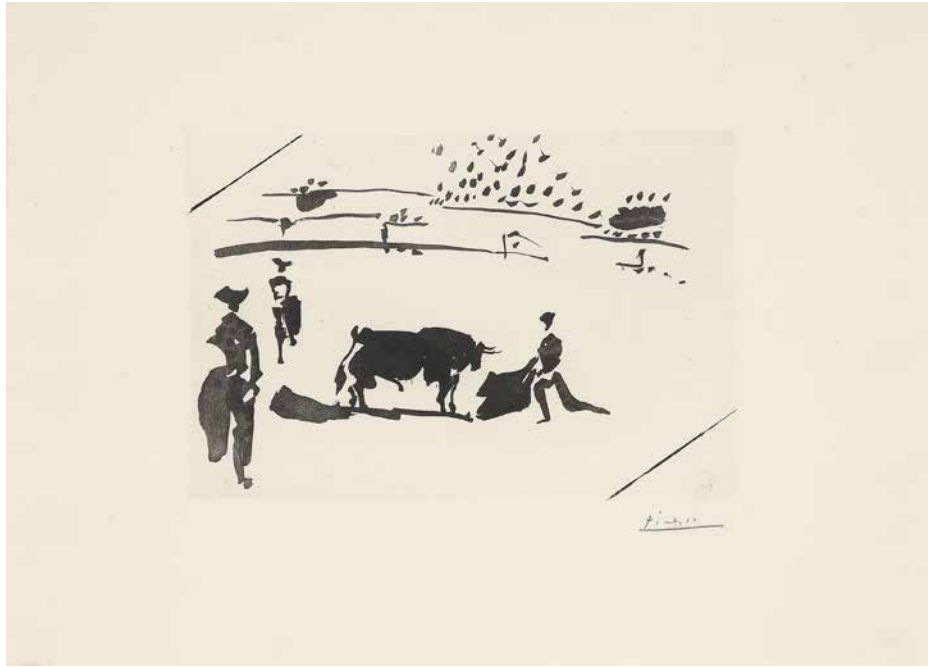
101. Dietrich Klinge, "Torso Fahme",
Bronze 1999/2016/2017, 145 x 49,5 cm,
sign., num., dat., Auflage 6 Exemplare
[24000]

102. Pablo Picasso, "La Tauromaquia o Arte de torear" (José Delgado alias Pepe Illo)
 (Die Kunst des Stierkampfes oder Die Kunst, den Stier zu präsentieren),
 Mappenwerk mit einer Folge von 10 unsignierten Aquatintaradierungen (üblich) und
 16 signierten Abzügen der gestrichenen Platte (sehr selten!) 1957/1959, gedruckt 1959, 1 Titelgravur und einem Text
 von José Delgado alias Pepe Illo (dem berühmten spanischen Torero, Sevilla 14. März 1754 – 11. Mai 1801 Madrid).
 Dessen Handbuch, 1796 gedruckt, war der erste Leitfaden für Toreros und Stierkampfliebhaber.
 Bereits 1927 hatte der spanische Verleger Gustavo Gili das Mappenwerk in Auftrag gegeben.
 Picasso begann daran zu arbeiten. Die Kriege in Spanien beendeten das Projekt jedoch zunächst.
 Im Frühling 1957, nach dem Besuch eines Stierkampfes in Arles, nahm Picasso die Arbeit wieder auf.
 Mit einem Pinsel "malte" er direkt auf die Kupferplatte (Zuckeraussprengverfahren) und schuf in wenigen Stunden
 in einem Spiel aus Licht und Schatten ein modernes Äquivalent zu Goyas Tauromaquia von 1815.
 Mit dessen Werk hat Picasso sich immer wieder beschäftigt.
 37 x 51 x 6,5 cm, sign., num., Auflage 263 Exemplare, Bloch 950-976, Baer 970-996, Cramer 100

[25604]









P. 10



P. 11



P. 12



P. 13



Herausgeber, digitale Scans, Fotografie der Exponate und Satz:
Thomas Weber, Galerie Boissérée

Vorwort:
Dr. Antonia Lindner, Galerie Boissérée

Katalogisierung der Exponate:
Mona Fossen, Galerie Boissérée

Fotographie der Exponate:
Dietrich Klinge
Felix C. Hengesbach, Galerie Boissérée
Thomas Weber, Galerie Boissérée

Farbkorrektur:
Urszula Neuss, Grafische Werkstatt, Druckerei und Verlag Gebrüder Kopp GmbH & Co. KG, Köln

Druck und Herstellung:
Grafische Werkstatt, Druckerei und Verlag Gebrüder Kopp GmbH & Co. KG, Köln

ISBN 978-3-938907-66-5

© 2020 Dietrich Klinge, Galerie Boissérée, Köln und VG BILD-KUNST, Bonn

GALERIE
BOISSERÉE

J. & W. BOISSERÉE GMBH
GESCHÄFTSFÜHRER JOHANNES SCHILLING
UND MAG.RER.SOC.OEC. THOMAS WEBER
DRUSUSGASSE 7-11
D - 50667 KÖLN
TEL. +49-(0)2 21 - 2 57 85 19
FAX +49-(0)2 21 - 2 57 85 50
galerie@boisseree.com
www.boisseree.com

Wir laden Sie ein, unsere Homepage zu besuchen:
www.boisseree.com

Auf dieser informieren wir Sie umfassend über die aktuelle Ausstellung und unsere geplanten Aktivitäten.

Neben der derzeitigen Ausstellung können Sie sich auch die vergangenen mit nahezu allen bzw. zahlreichen ausgestellten Exponaten ansehen. Den Bestand der Galerie bemühen wir uns, Ihnen relativ aktuell zu präsentieren.

Auf der Homepage besteht für Sie auch die Möglichkeit, sich in unsere Newsgroup per E-Mail einzutragen. Wir werden Sie dann mit unserem **Newsletter** vorab über kommende Ausstellungen und das Galerieprogramm informieren.

Über den virtuellen Besuch unserer Galerieräume, aber insbesondere über Ihren persönlichen Besuch freuen wir uns.





GALERIE

BOISSERÉE

J. & W. BOISSERÉE GMBH
GESCHÄFTSFÜHRER JOHANNES SCHILLING
UND MAG. RER. SOC. OEC. THOMAS WEBER
DRUSUGASSE 7-11
D - 50667 KÖLN
TEL. +49 - (0)2 21 - 2 57 85 19
FAX +49 - (0)2 21 - 2 57 85 50
galerie@boisseree.com
www.boisseree.com